

Fachbeitrag zur speziellen artenschutzrechtlichen Prüfung (saP) für die Errichtung einer PV-Anlage bei Altendettelsau

Fassung mit Stand 10/2022

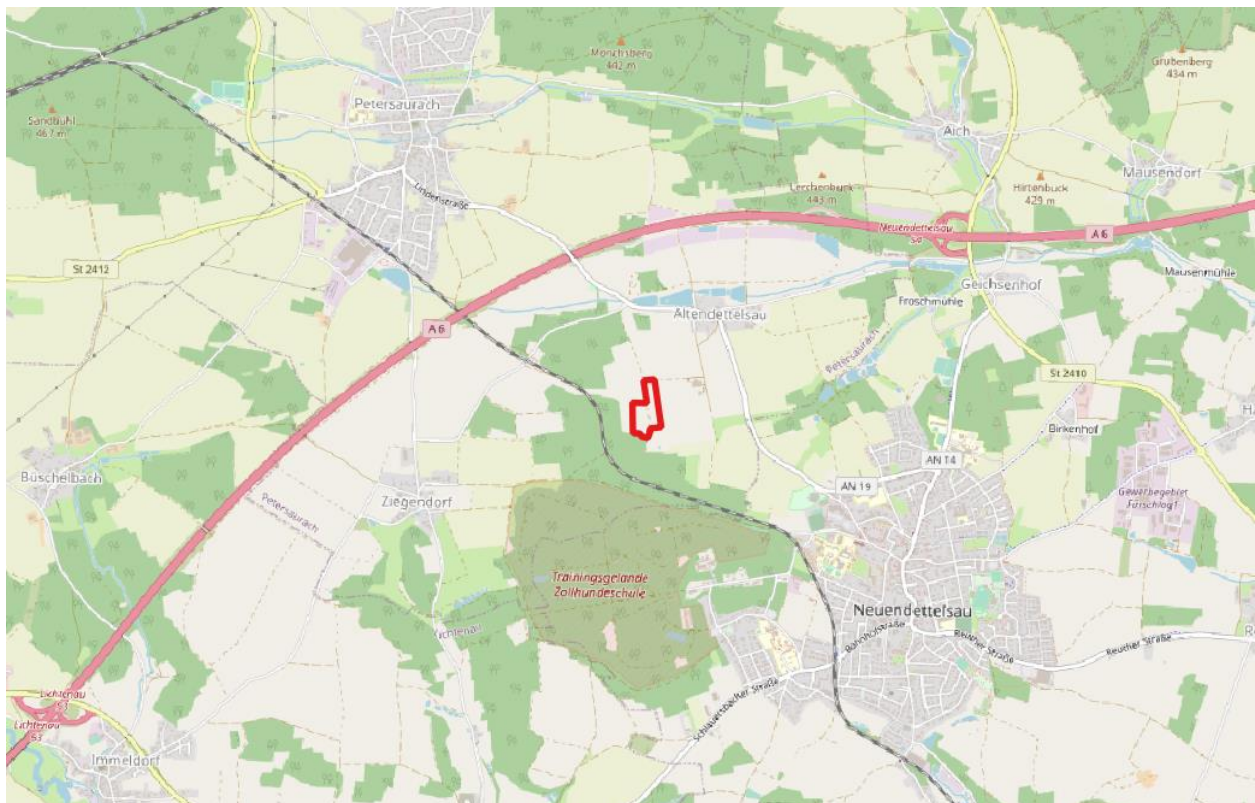


Abbildung 1: Lage des Vorhabens (rot umrandet) (Luftbild Quelle: © Lfu, LDBV)

Auftraggeber: Hans Hausmann
Altendettelsau 6
91580 Petersaurach

Auftragnehmer: BÜRO FÜR ARTENSCHUTZGUTACHTEN ANSBACH
Markus Bachmann
Heideloffstraße 28
91522 Ansbach

Bearbeiterin: Julia Bogner (B.Eng. Umweltsicherung)
Stefanie Brandt (B.Sc. Biologie)

Inhaltsverzeichnis

1	Einleitung.....	4
1.1	Rechtliche Grundlagen.....	6
1.2	Datengrundlagen.....	10
1.3	Methodisches Vorgehen.....	11
2	Wirkungen des Vorhabens auf Fauna und Flora	13
2.1	Baubedingte Wirkfaktoren.....	13
2.2	Anlagenbedingte Wirkfaktoren.....	13
2.3	Betriebsbedingte Wirkfaktoren	13
3	Bestand und Darlegung der Betroffenheit von Arten.....	14
3.1	Pflanzenarten nach Anhang IV b) der FFH-Richtlinie.....	15
3.2	Tierarten nach Anhang IV a) der FFH-Richtlinie	15
3.2.1	Säugetiere	15
3.2.2	Reptilien	15
3.2.3	Amphibien, Libellen, Käfer, Tagfalter und Weichtiere	15
3.3	Europäische Vogelarten nach Art. 1 der Vogelschutz-Richtlinie.....	15
4	Maßnahmen	23
4.1	Maßnahmen zur Vermeidung und Minderung	23
4.2	CEF-Maßnahmen	24
4.3	Weitere Maßnahmenempfehlungen	25
5	Gutachterliches Fazit	26
6	Literatur, Gesetze und Richtlinien, Internet	29
7	Anhang.....	31
A	Arten des Anhangs IV der FFH-Richtlinie	31
B	Vögel.....	36

Abkürzungsverzeichnis

ABSP	Arten- und Biotopschutzprogramm des LfU
ASK	Artenschutzkartierung des LfU
BArtSchV	Bundesartenschutzverordnung
BayNatSchG	Bayerisches Naturschutzgesetz
BfN	Bundesamt für Naturschutz
bg	besonders geschützte Art nach § 7 Abs. 2 Nr. 13 BNatSchG
BNatSchG	Bundesnaturschutzgesetz
EHZ	Erhaltungszustand der Art
FFH	Fauna Flora Habitat-Richtlinie
KBR	Kontinentale biogeografische Region
LBP	Landschaftspflegerischer Begleitplan
LfU	Bayerisches Landesamt für Umwelt
sg	streng geschützte Art nach § 7 Abs. 2 Nr. 14 BNatSchG
VRL	Vogelschutzrichtlinie

RL D Rote Liste Deutschland gem. BfN:

Symbol	Kategorie
0	Ausgestorben oder verschollen
1	Vom Aussterben bedroht
2	Stark gefährdet
3	Gefährdet
G	Gefährdung unbekanntes Ausmaßes
R	Extrem selten
V	Vorwarnliste
D	Daten unzureichend
★	Ungefährdet
◆	Nicht bewertet

RL BY Rote Liste Bayern:

Gefährdungskategorien	
0	ausgestorben oder verschollen (0* ausgestorben und 0 verschollen)
1	vom Aussterben bedroht
2	stark gefährdet
3	gefährdet
G	Gefährdung anzunehmen
R	extrem selten (R* äußerst selten und R sehr selten)
V	Vorwarnstufe
•	ungefährdet
••	sicher ungefährdet
D	Daten mangelhaft

1 Einleitung

In der Gemeinde Petersaurach soll südlich von Altendettelsau eine neue, ca 3 ha große PV-Freiflächenanlage entstehen.

Da die Wirkung eines Bauvorhabens meist über das betroffene Gebiet hinausreicht, wurde das Untersuchungsgebiet, innerhalb welchem Kartierungen stattfanden, leicht größer gefasst. Das Untersuchungsgebiet entspricht dem Wirkraum des Bauvorhabens auf die potenziell vorkommenden saP-relevanten Arten (Abb.2).

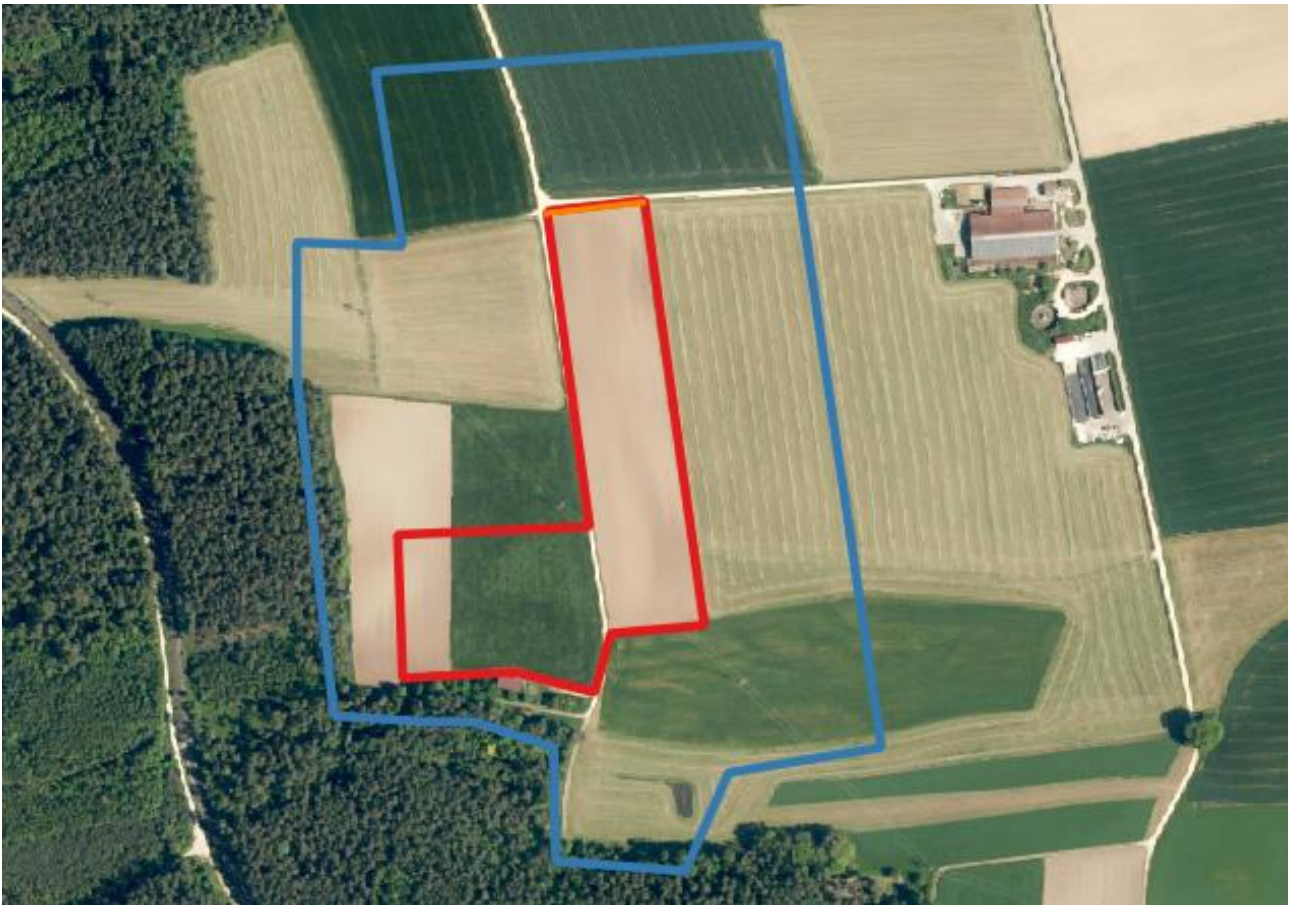


Abbildung 2: Übersicht über das Vorhabensgebiet (rot umrandet) und das größer gefasste Untersuchungsgebiet (blau umrandet) (Luftbild: LBDV)

Beim Vorhabensgebiet handelt es sich um intensiv landwirtschaftlich genutzte Flächen (Abb.3). Die östliche Hälfte wird als Acker genutzt; auf der westlichen befindet sich intensiv genutztes Grünland. Dazwischen verläuft ein geschotterter Feldweg.

Die angrenzenden Flächen werden überwiegend landwirtschaftlich genutzt. Zwischen den einzelnen Parzellen befinden sich kaum Randstrukturen. Gehölze fehlen völlig. Die Wegraine im Untersuchungsgebiet sind schmal und kräuterarm. Durch diese Strukturarmut wirkt das flache Gebiet nach Norden und Osten hin sehr offen.

Im Süden und Westen grenzt das Vorhabensgebiet an einen Wald. Hierbei handelt es sich um einen Kiefernwald. Entlang es Waldrandes kommen vereinzelt Laubbäume auf (Abb.4). Südlich des Vorhabensgebiets befindet sich ein einseitig offener Heustadel. Um das Gebäude befinden sich Ablagerungen wie Palettenstapel, Asthaufen, etc.



Abbildung 3: Die östliche Hälfte des Vorhabensgebiets (Foto: J. Bogner)



Abbildung 4: Der Waldrand mit Heulager im Süden des Vorhabensgebiet (Foto: J. Bogner)

Unter Absprache mit der Unteren Naturschutzbehörde des Landratsamtes Ansbach wird in diesem Zusammenhang das Untersuchungsgebiet auf die Artengruppe Vögel geprüft.

1.1 Rechtliche Grundlagen

Die mögliche projektbedingte Betroffenheit europarechtlich geschützter Arten i. S. der artenschutzrechtlichen Vorgaben des **§ 44 Abs. 1 BNatSchG** i.V.m. **§ 44 Abs. 5 BNatSchG** ist im Rahmen eines Fachbeitrages zu überprüfen. Aus diesem Grund wurde das Büro für Artenschutzgutachten Ansbach beauftragt, den vorliegenden Fachbeitrag zur saP zu erarbeiten.

Die streng und besonders geschützten Arten sind in **§ 7 Abs. 2 Nr. 13 und Nr. 14 BNatSchG** definiert. Bei den **besonders geschützten Arten** handelt es sich gem. § 7 Abs. 2 Nr. 13 BNatSchG um Tier- und Pflanzenarten, die in Anhang A oder B der EG-Artenschutzverordnung aufgeführt sind. Besonders geschützt sind darüber hinaus die Arten des Anhangs IV der FFH-Richtlinie, alle europäischen Vogelarten i. S. des Art. 1 der Vogelschutzrichtlinie sowie Tier- und Pflanzenarten der Anlage 1 Spalte 2 und 3 zu § 1 Bundesartenschutzverordnung (BArtSchV).

Die **streng geschützten Arten** sind eine Teilmenge der besonders geschützten Arten. Streng geschützt sind die Arten des Anhangs A der EG-Artenschutzverordnung, des Anhangs IV der FFH-Richtlinie sowie der Anlage 1 Spalte 3 zu § 1 BArtSchV.

Im Rahmen der saP sind grundsätzlich alle in Bayern vorkommenden Arten der folgenden zwei Gruppen zu berücksichtigen:

1. die Tier- und Pflanzenarten des Anhangs IV der FFH-Richtlinie
2. die europäischen Vogelarten entsprechend Art. 1 VRL

Anmerkung: Die grundsätzlich ebenfalls zu berücksichtigenden „Verantwortungsarten“ nach § 54 Abs. 1 Nr. 2 BNatSchG müssen erst in einer neuen Bundesartenschutzverordnung bestimmt werden. Wann diese vorgelegt werden wird, ist derzeit nicht bekannt.

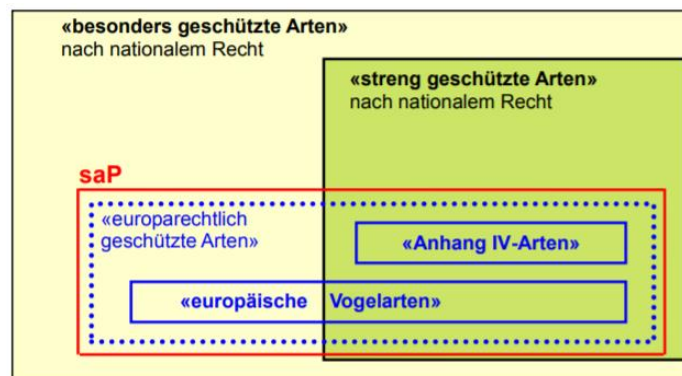


Abbildung 5: Übersicht über die Beziehung der verschiedenen nationalen und europäischen Schutzkategorien der Tier- und Pflanzenarten zueinander (aus LfU 2018)

Gemäß § 44 Abs. 1 BNatSchG ist es verboten:

- wildlebenden Tieren der besonders geschützten Arten nachzustellen, sie zu fangen, zu verletzen oder zu töten oder ihre Entwicklungsformen aus der Natur zu entnehmen, zu beschädigen oder zu zerstören,
- wildlebende Tiere der streng geschützten Arten und der europäischen Vogelarten während der Fortpflanzungs-, Aufzucht-, Mauser-, Überwinterungs- und Wanderungszeiten erheblich zu stören; eine erhebliche Störung liegt vor, wenn sich durch die Störung der Erhaltungszustand der lokalen Population einer Art verschlechtert,
- Fortpflanzungs- oder Ruhestätten der wildlebenden Tiere der besonders geschützten Arten aus der Natur zu entnehmen, zu beschädigen oder zu zerstören,
- wildlebende Pflanzen der besonders geschützten Arten oder ihre Entwicklungsformen aus der Natur zu entnehmen, sie oder ihre Standorte zu beschädigen oder zu zerstören.

Um Verstöße gegen die genannten Verbote durch das Vorhaben zu vermeiden, werden im vorliegenden Fachbeitrag einzuhaltende Schutzmaßnahmen und CEF-Maßnahmen (vorgezogene Ausgleichsmaßnahmen) formuliert (siehe Kapitel 4). Dazu ist §44 Abs.5 BNatSchG zu beachten:

§44 Absatz 5 BNatSchG:

Für nach **§ 15 Absatz 1 BNatSchG** unvermeidbare Beeinträchtigungen durch Eingriffe in Natur und Landschaft, die nach § 17 Abs. 1 oder Abs. 3 BNatSchG zugelassen oder von einer Behörde durchgeführt werden, sowie für Vorhaben im Sinne des § 18 Abs. 2 Satz 1 BNatSchG gelten die Zugriffs-, Besitz- und Vermarktungsverbote nach Maßgabe der Sätze 2 bis 5. Sind in Anhang IV Buchstabe a der FFH-Richtlinie aufgeführte Tierarten, europäische Vogelarten oder solche Arten betroffen, die in einer Rechtsverordnung nach § 54 Absatz 1 Nummer 2 aufgeführt sind, liegt ein Verstoß gegen

- das Tötungs- und Verletzungsverbot nach Abs. 1 Nr. 1 nicht vor, wenn die Beeinträchtigung durch den Eingriff oder das Vorhaben das Tötungs- und Verletzungsrisiko für Exemplare der betroffenen Arten nicht signifikant erhöht und diese Beeinträchtigung bei Anwendung der gebotenen, fachlich anerkannten Schutzmaßnahmen nicht vermieden werden kann,
- das Verbot des Nachstellens und Fangens wildlebender Tiere und der Entnahme, Beschädigung oder Zerstörung ihrer Entwicklungsformen nach Abs. 1 Nr. 1 nicht vor, wenn die Tiere oder ihre Entwicklungsformen im Rahmen einer erforderlichen Maßnahme, die auf den Schutz der Tiere vor Tötung oder Verletzung oder ihrer Entwicklungsformen vor Entnahme, Beschädigung oder Zerstörung und die Erhaltung der ökologischen Funktion der Fortpflanzungs- oder Ruhestätten im räumlichen Zusammenhang (= CEF-Maßnahmen) gerichtet ist, beeinträchtigt werden und diese Beeinträchtigungen unvermeidbar sind,
- das Verbot nach Abs. 1 Nr. 3 nicht vor, wenn die ökologische Funktion der von dem Eingriff oder Vorhaben betroffenen Fortpflanzungs- und Ruhestätten im räumlichen Zusammenhang weiterhin erfüllt wird.

Soweit erforderlich, können auch vorgezogene Ausgleichsmaßnahmen festgelegt werden (= CEF-Maßnahmen). Für Standorte wildlebender Pflanzen der in Anhang IV b der FFH-Richtlinie aufgeführten Arten gilt dies entsprechend.

Bei **nicht vermeidbaren Verbotstatbeständen** ist der **§ 45 Abs. 7 BNatSchG** zu prüfen. Dieser regelt die Ausnahmegründe der für Naturschutz und Landschaftspflege zuständigen Behörden von den o. g. Verbotstatbeständen.

In dem vorliegenden Fachbeitrag zur saP wurde überprüft, ob

- artenschutzrechtliche Verbotstatbestände nach § 44 Abs. 1 i.V.m. Abs. 5 BNatSchG bezüglich der gemeinschaftsrechtlich geschützten Arten (alle europäischen Vogelarten, Arten des Anhangs IV FFH-Richtlinie) durch das Vorhaben erfüllt werden,
- ggf. die naturschutzfachlichen Voraussetzungen für eine Ausnahme von den Verboten gem. § 45 Abs. 7 BNatSchG erfüllt sind.

Anmerkung zum Kasten:

Über die o.g. „europarechtlich geschützten“ Gruppen hinaus ist nach nationalem Recht noch eine große Anzahl weiterer Arten „besonders oder streng geschützt“. Diese sind nicht Gegenstand des Fachbeitrags zur saP. Für diese Arten liegt nach § 44 Abs. 5 Satz 5 BNatSchG bei Handlungen zur Durchführung eines Eingriffs oder Vorhabens kein Verstoß gegen die Zugriffs-, Besitz- und Vermarktungsverbote des § 44 Abs. 1 BNatSchG vor. Inwieweit einzelne dieser nach nationalem Recht besonders oder streng geschützten Arten bei einer Neufassung der Bundesartenschutzverordnung (s.o.) künftig als „nationale Verantwortungsarten“ wieder zu Prüfgegenständen des Fachbeitrages zur saP werden, bleibt bis zur entsprechenden Neufassung der Bundesartenschutzverordnung dahingestellt. Die Nichtberücksichtigung von Arten im Rahmen des Fachbeitrages zur saP bedeutet jedoch nicht, dass dieses Artenspektrum bei der naturschutzfachlichen Bewertung völlig außer Betracht bleiben kann. Die Arten sind weiterhin Gegenstand der Eingriffsregelung. Die Eingriffsregelung als naturschutzrechtliche Auffangregelung hat mit ihrer Eingriffsdefinition und Folgebewältigungskaskade einen umfassenden Ansatz, der den Artenschutz insgesamt und damit auch diese Arten als Teil des Naturhaushaltes umfasst (§ 14 Abs. 1 i.V.m. § 1 Abs. 2 und 3 BNatSchG).

Sogenannte „**Allerweltsarten**“, die zwar im Raum vorkommen können, bei denen aber Beeinträchtigungen i. S. der Verbote des § 44 Abs. 1 bis 4 BNatSchG ohne vertiefende Prüfung auszuschließen sind, bleiben unberücksichtigt. Für diese Arten sind die Verbotstatbestände in der Regel nicht zutreffend, da aufgrund ihrer Häufigkeit und Anpassungsfähigkeit davon ausgegangen werden kann, dass die ökologische Funktion ihrer Fortpflanzungs- und Ruhestätten im räumlichen Zusammenhang (bezogen auf § 44 Abs. 1 Nr. 3 BNatSchG) weiterhin erhalten bleibt bzw. sich der Erhaltungszustand ihrer lokalen Population nicht signifikant verschlechtert (§ 44 Abs. 1 Nr. 2 BNatSchG). Daher müssen diese häufigen Arten keiner ausführlichen Prüfung unterzogen werden, soweit keine größere Anzahl Individuen/ Brutpaare betroffen sind.

Arten, die bei den Kartierarbeiten im Untersuchungsgebiet trotz Einhaltung der Methodenstandards nicht aufgefunden werden konnten, werden laut Arbeitshilfe zur speziellen artenschutzrechtlichen Prüfung – Prüfablauf (LfU 2020c) nicht weiter berücksichtigt (Abbildung 6).

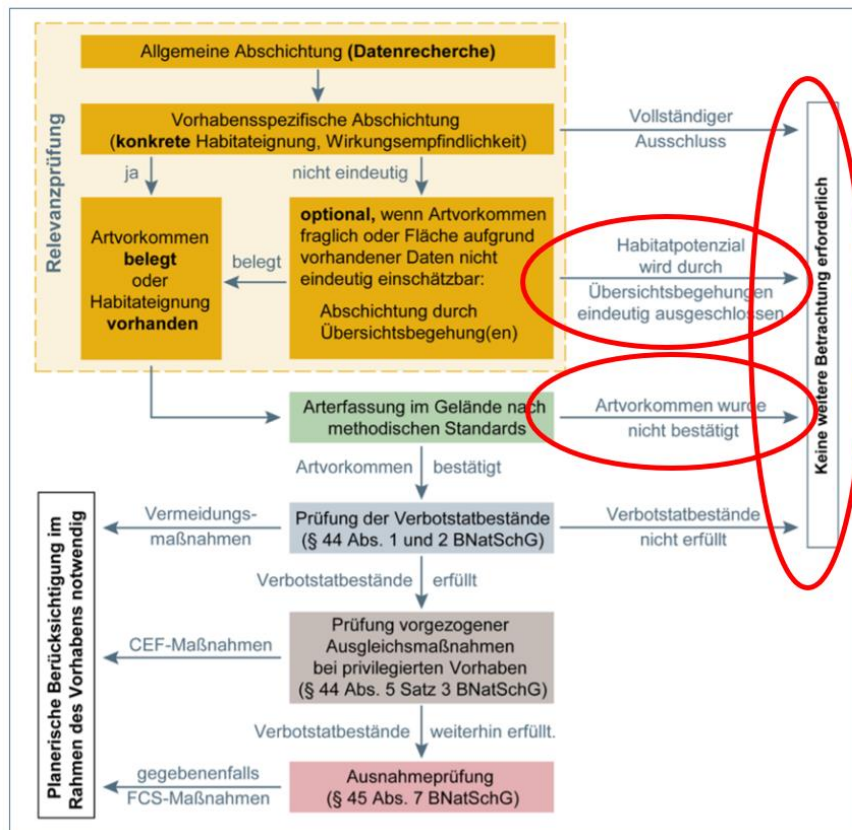


Abbildung 6: Prüfablauf laut LfU 2020c (dort Abbildung 1)

1.2 Datengrundlagen

Als Datengrundlagen wurden herangezogen:

- Planunterlagen vom 06.12.2021
- Auswertung vorhandener behördlichen Daten: ASK, ABSP, Biotopkartierung
- Artinformationen des LfU: <https://www.lfu.bayern.de/natur/sap/arteninformationen>
- Ortsbegehungen zur Erfassung der Strukturen im Untersuchungsgebiet, siehe Kapitel 1.3
- Erhebung faunistischer Daten: fünf Begehungen zur Erfassung der Avifauna im Zeitraum April bis Juni
- Auswertung aller verfügbaren Daten der Vogeldatenplattform Ornitho.de
- Arteninformationen zu Arten des Anhangs IV der FFH-Richtlinie des BfN (Bundesamt für Naturschutz 2019)
- BayernAtlas (Bayerisches Staatsministerium der Finanzen und für Heimat, 2022)

1.3 Methodisches Vorgehen

Methodisches Vorgehen und Begriffsabgrenzungen der nachfolgenden Untersuchung stützen sich auf die mit Schreiben des Bayerischen Staatsministeriums für Wohnen, Bau und Verkehr vom 20. August 2018 Az.: G7-4021.1-2-3 eingeführten „Hinweise zur Aufstellung naturschutzfachlicher Angaben zur speziellen artenschutzrechtlichen Prüfung in der Straßenplanung (saP)“ mit Stand 08/2018. Berücksichtigt sind außerdem die Hinweise der Internet-Arbeitshilfe des Bayerischen Landesamtes für Umwelt zur speziellen Artenschutzrechtlichen Prüfung bei der Vorhabenzulassung (LfU Stand 2020a, 2020b, 2020c).

Das systematische Vorgehen gliedert sich in 5 Prüfschritte:

1. Relevanzprüfung („Abschichtung“) aller in Bayern vorkommenden, europarechtlich geschützten Arten nach festgelegten Kriterien mit der saP-Internetarbeitshilfe des LfU.
„Prüfrelevant“ sind die europarechtlich geschützten Arten dann, wenn sie in dem vom Projekt betroffenen Raum vorkommen und zudem von der Maßnahme beeinträchtigt werden könnten, d. h. sensibel gegenüber den zu erwartenden Wirkungen sind (siehe Kap. 2).
2. Bestandserfassung der vorkommenden, europarechtlich geschützten Arten bzw. Potentialanalyse im Untersuchungsgebiet sowie ggf. Auswertung weiterer, zur Verfügung stehender Informationen (Kap. 1.2).
3. Prüfung der Verbotstatbestände im Hinblick auf die projektbedingten Wirkungen, ggfs. Festlegung von Vermeidungs- und Minderungsmaßnahmen bzw. vorgezogene Ausgleichsmaßnahmen. Die projektbedingte Betroffenheit der Arten wird in Artenblättern dargestellt.
4. Ausnahmeprüfung nach § 45 Abs. 7 BNatSchG, falls erforderlich
5. Berücksichtigung von sonstigen Artenschutzbelangen, falls zutreffend

Das relevante Untersuchungsgebiet entspricht dem Wirkraum auf die potenziell vorkommenden Arten.

Arten, die zwar im Untersuchungsgebiet vorkommen bzw. vorkommen können, bei denen auf Grundlage der zu erwartenden Projektwirkungen erhebliche Beeinträchtigungen aber ausgeschlossen werden können, bleiben bei den weiteren Prüfschritten unberücksichtigt.

Als Datengrundlagen wurden die unter Kap. 1.2 genannten Quellen genutzt und ausgewertet. Nachweise der **Avifauna** wurden durch Sichtbeobachtungen, mit einem Fernglas (Meopta 10*42 HD) sowie durch Verhören ermittelt. Alle Beobachtungen werden auf Karten und Luftbildern notiert und am Ende des Beobachtungszeitraumes ausgewertet. Der Brutstatus wurde nach allgemein gültigen Regeln beurteilt (SÜDBECK et al., 2005).

Tabelle 1: *Zeit und Wetterbedingungen während der Begehungen zur Erfassung der Avifauna*

Datum	Beginn	Ende	Stunden	Wetter
12.04.2022	09:00	10:00	1	Sonnig, 18°C, mäßige Brise
28.04.2022	08:30	09:30	1	Sonnig, 17°C, windstill
16.05.2022	08:00	09:00	1	Leicht bewölkt, 20°C, leichte Brise
30.05.2022	08:00	09:00	1	Sonnig, 16°C, windstill
07.06.2022	08:00	09:00	1	Bewölkt, 17°C, leichte Brise

2 Wirkungen des Vorhabens auf Fauna und Flora

Wirkfaktoren, die in der Regel Beeinträchtigungen und Störungen der europarechtlich geschützten Tier- und Pflanzenarten i. S. der Verbotstatbestände nach § 44 Abs. 1 BNatSchG verursachen können, sind nachfolgend aufgeführt.

2.1 Baubedingte Wirkfaktoren

Baubedingte Wirkfaktoren sind überwiegend zeitlich begrenzte Wirkfaktoren, die während der Bauphase verursacht werden. Baubedingte Wirkungen ergeben sich aus der unmittelbaren Bautätigkeit. Bei diesem Vorhaben scheinen folgende Faktoren relevant:

- Zerstörung von Gelegen und Fortpflanzungsstätten geschützter Tierarten durch Bautätigkeiten
- Töten und Verletzen von Individuen geschützter Tierarten durch Bautätigkeiten
- Störungen von geschützten Tierarten durch Bautätigkeiten
- Vorübergehende Flächeninanspruchnahme durch Baustelleneinrichtungen etc.
- Beeinträchtigungen durch Emissionen im Baubetrieb: Lärm, Abgas, Schadstoffe, Staub, Erschütterungen und optische Reize (z.B. Anwesenheit von Menschen)

2.2 Anlagenbedingte Wirkfaktoren

Anlagebedingte Wirkfaktoren sind die dauerhaften, von den baulichen Anlagen verursachten Beeinträchtigungen. Anlagebedingte Wirkungen ergeben sich aus den dauerhaften (neuen) Anlagen. Bei diesem Vorhaben scheinen folgende Faktoren relevant:

- Dauerhafter Habitatverlust
- Veränderung des Landschaftsbildes und dadurch Meidung angrenzender Bruthabitate
- Beeinträchtigung von Tieren durch optische Störung
- Beeinträchtigung von Tieren durch Blendwirkung des Solarmodule
- Zerschneidung des Lebensraums durch Zäune

2.3 Betriebsbedingte Wirkfaktoren

Betriebsbedingte Wirkfaktoren sind die mit dem Betrieb verbundenen Wirkungen. Bei diesem Vorhaben spielen folgende Faktoren eine Rolle:

- Verletzung und Tötung von Tieren während der Pflege der PV-Anlage

3 Bestand und Darlegung der Betroffenheit von Arten

Es ergeben sich aus § 44 Abs.1 Nrn. 1 bis 3 i.V.m. Abs. 5 BNatSchG für nach § 15 Absatz 1 BNatSchG unvermeidbare Beeinträchtigungen durch Eingriffe in Natur und Landschaft, die nach § 17 Absatz 1 oder Absatz 3 BNatSchG zugelassen oder von einer Behörde durchgeführt werden, folgende Verbote:

Schädigungsverbot von Lebensstätten (siehe Nr. 2.1 der Formblätter):

Beschädigung oder Zerstörung von Fortpflanzungs- und Ruhestätten.

Abweichend davon liegt ein Verbot nicht vor, wenn die ökologische Funktion der von dem Eingriff oder Vorhaben betroffenen Fortpflanzungs- oder Ruhestätten im räumlichen Zusammenhang weiterhin erfüllt wird (§ 44 Abs. 5 Satz 2 Nr. 3 BNatSchG).

Störungsverbot (siehe Nr. 2.2 der Formblätter):

Erhebliches Stören von Tieren während der Fortpflanzungs-, Aufzucht-, Mauser-, Überwinterungs- und Wanderungszeiten.

Ein Verbot liegt vor, wenn sich durch die Störung der Erhaltungszustand der lokalen Population der betroffenen Arten verschlechtert (§ 44 Abs. 1 Nr. 2 BNatSchG).

Tötungs- und Verletzungsverbot (siehe Nr. 2.3 der Formblätter):

Fang, Verletzung oder Tötung von Tieren sowie Beschädigung, Entnahme oder Zerstörung ihrer Entwicklungsformen bei Errichtung oder durch die Anlage des Vorhabens sowie durch die Gefahr von Kollisionen im Straßenverkehr.

Abweichend davon liegt ein Verbot nicht vor,

wenn die Beeinträchtigung durch den Eingriff oder das Vorhaben das Tötungs- und Verletzungsrisiko für Exemplare der betroffenen Arten nicht signifikant erhöht und diese Beeinträchtigung bei Anwendung der gebotenen, fachlich anerkannten Schutzmaßnahmen nicht vermieden werden kann (§ 44 Abs. 5 Satz 2 Nr. 1 BNatSchG);

wenn die Tiere oder ihre Entwicklungsformen im Rahmen einer erforderlichen Maßnahme, die auf den Schutz der Tiere vor Tötung oder Verletzung oder ihrer Entwicklungsformen vor Entnahme, Beschädigung oder Zerstörung und die Erhaltung der ökologischen Funktion der Fortpflanzungs- oder Ruhestätten im räumlichen Zusammenhang gerichtet ist, beeinträchtigt werden und diese Beeinträchtigungen unvermeidbar sind (§ 44 Abs. 5 Satz 2 Nr. 2 BNatSchG).

3.1 Pflanzenarten nach Anhang IV b) der FFH-Richtlinie

Im Untersuchungsgebiet kommen keine europarechtlich geschützten Pflanzenarten (FFH-Richtlinie Anhang IV b) vor.

3.2 Tierarten nach Anhang IV a) der FFH-Richtlinie

3.2.1 Säugetiere

Im Vorhabensgebiet kommen keine geeigneten Habitatstrukturen für nach Anhang IV a) der FFH-Richtlinie geschützten Artengruppen Säugetiere vor.

Ein großer Teil der Fledermäuse orientieren sich bei der Jagd an Leitstrukturen. In dieser Hinsicht ist der Waldrand als sensibler Bereich einzustufen. Hier sind Fledermäuse zu erwarten.

Die Tiere können allerdings von dem Insektenreichtums eines extensiv gepflegten Solarpark im Vergleich zu intensiv bewirtschafteten Ackerflächen profitieren.

Es werden keine artenschutzrechtlichen Verbotstatbestände erfüllt.

3.2.2 Reptilien

Während der Vogelkartierung konnten bei zwei Terminen Zauneidechsen im Bereich des Heustadels nachgewiesen werden. Die Tiere sonnten sich den Ablagerungen um das Gebäude.

Eine Betroffenheit dieser Tiere ist bedingt durch das Bauvorhaben kaum zu erwarten. Ein Solarpark stellt einen geeigneten Lebensraum für die Zauneidechse dar. Eine Besiedlung ist zu erwarten. Es können Maßnahmen getroffen werden, um den Tieren die Besiedlung zu erleichtern.

3.2.3 Amphibien, Libellen, Käfer, Tagfalter und Weichtiere

Im Untersuchungsgebiet kommen keine geeigneten Habitatstrukturen für nach Anhang IV a) der FFH-Richtlinie geschützten Artengruppen Amphibien, Libellen, Käfer, Tagfalter und Weichtiere vor. Es werden keine artenschutzrechtlichen Verbotstatbestände erfüllt.

3.3 Europäische Vogelarten nach Art. 1 der Vogelschutz-Richtlinie

Im Untersuchungsgebiet konnten eine Vielzahl an Vogelarten nachgewiesen werden.

Der Großteil der beobachteten Vogelarten besiedelt den Waldrand südlich und westlich des Vorhabens. Viele dieser Vogelarten gehören zu den sogenannten „Allerweltsarten“. Diese Arten treten in einer solchen Häufigkeit auf, dass bedingt durch das Bauvorhaben nicht mit einer Verschlechterung der lokalen Population dieser Arten zu rechnen ist. Als saP-relevante Arten aus dieser Gruppe konnten festgestellt werden: **Baumpieper, Goldammer, Klappergrasmücke** und **Neuntöter**.

Nördlich des geplanten Vorhabens befindet sich ein **Feldlerchen**brutrevier. Bei Einhaltung der Vermeidungsmaßnahmen kann das Revier erhalten werden.

Im Wald westlich des Vorhabens konnte zudem regelmäßig ein **Kolkraben**paar mit Jungvögeln beobachtet werden. Die Tiere befinden sich allerdings in einiger Entfernung zum geplanten Bauvorhaben, sodass nicht von einer Betroffenheit auszugehen ist.

Nahe des Heustadels konnte einmalig ein **Rebhuhn** verhört werden. Im Vorhabensgebiet befinden sich allerdings keine geeigneten Lebensstätten für die Art, sodass sie lediglich als Nahrungsgast im Vorhabensgebiet einzustufen ist.

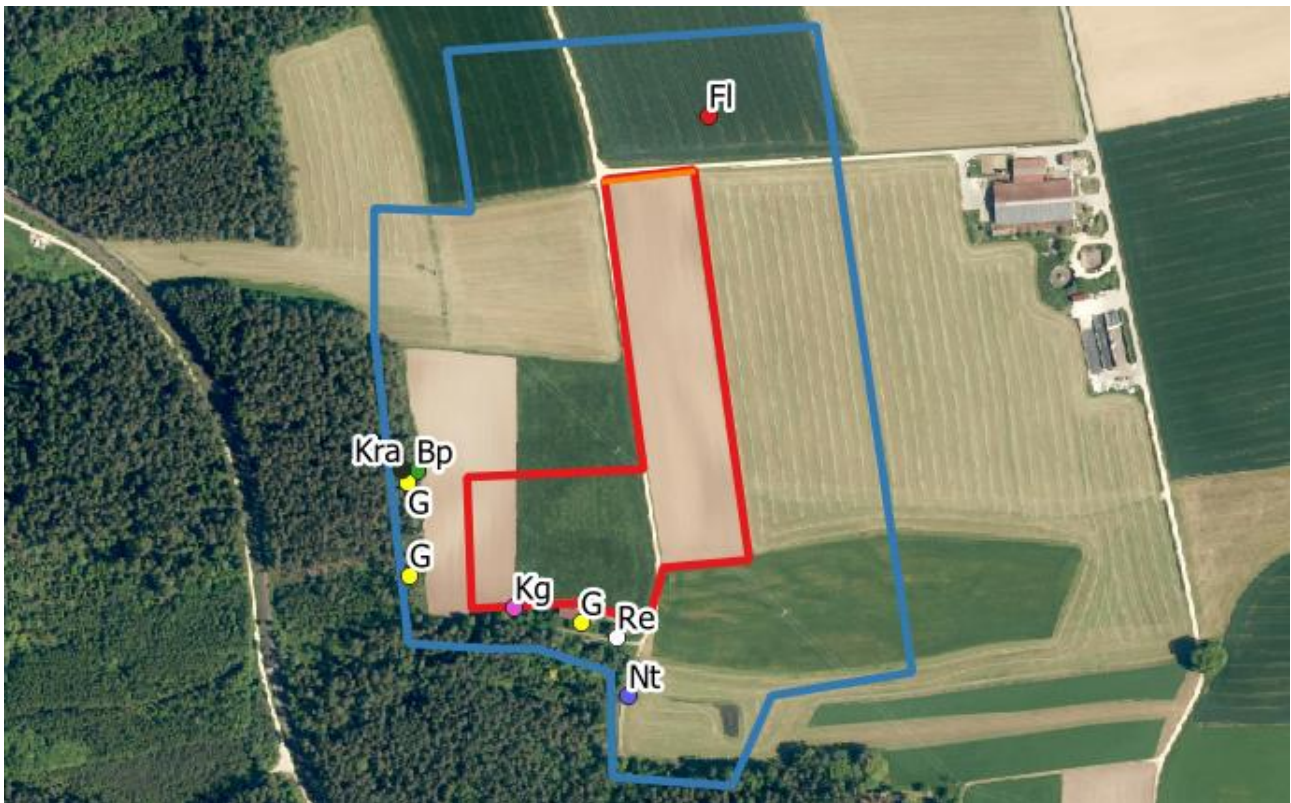


Abbildung 7: Revierzentren der nachgewiesenen, saP-relevanten Brutvögel: Baumpieper (grün), Goldammer (gelb), Feldlerche (rot), Klappergrasmücke (pink), Kolkrabe (schwarz), Neuntöter (lila), Rebhuhn (weiß) (Luftbild: LBDV)

Tabelle 2: Schutzstatus und Gefährdung der im Untersuchungsgebiet nachgewiesenen saP-relevanten Vogelarten, Legende siehe Abkürzungsverzeichnis am Beginn dieses Gutachtens.

Deutscher Name	Wissenschaftl. Name	RL D	RL BY	Erhaltungszustand
Baumpieper	<i>Anthus trivialis</i>	3	2	ungünstig/schlecht
Goldammer	<i>Emberiza citrinella</i>	V	-	günstig
Feldlerche	<i>Alauda arvensis</i>	3	3	ungünstig/schlecht
Klappergrasmücke	<i>Sylvia curruca</i>	-	3	ungünstig/unzureichend
Kolkrabe	<i>Corvus corax</i>	-	-	günstig
Neuntöter	<i>Lanius collurio</i>	-	V	günstig
Rebhuhn	<i>Perdix perix</i>	2	2	ungünstig/schlecht

Ökologische Gilde der Waldrandbewohner

Amsel (*Turdus merula*)*, **Baumpieper (*Anthus trivialis*)**, Blaumeise (*Parus caeruleus*)* Buntspecht (*Dendrocopos major*)*, **Goldammer (*Emberiza citrinella*)**, Mönchsgrasmücke (*Sylvia atricapilla*)*, **Klappergrasmücke (*Sylvia curruca*)**, Kohlmeise (*Parus major*)*, **Neuntöter (*Lanius collurio*)**, Rotkehlchen (*Erithacus rubecula*)*, Zilpzalp (*Phylloscopus collybita*)*

* Allerweltsart

Europäische Vogelart nach VRL

1 Grundinformationen

Die oben genannten Vogelarten sind typische Bewohner der Feldgehölze, Hecken und Waldränder sowie Siedlungsbereiche. Viele dieser Vogelarten gehören zu den sogenannten „Allerweltsarten“. Diese Vögel treten in einer solchen Häufigkeit auf, dass durch das Bauvorhaben nicht mit einer Verschlechterung der lokalen Population zu rechnen ist. Eine Tötung oder Verletzung dieser Arten ist dennoch zu vermeiden.

Baumpieper

Rote-Liste Status Deutschland: 3 **Bayern: 2**

Art im UG: **nachgewiesen** **potenziell möglich**

Erhaltungszustand der Art auf Ebene der kontinentalen Region

günstig **ungünstig – unzureichend** **ungünstig – schlecht**

Lichte Wälder und locker bestandene Waldränder, besonders Mischwälder mit Auflichtungen sowie Moorflächen mit einzelnen oder in kleinen Gruppen stehenden Bäumen, weisen hohe Revierdichten des Baumpiepers auf. Regelmäßig besiedelt werden Aufforstungen und jüngere Waldstadien, Gehölze mit extensiv genutztem Umland, Feuchtgrünland und Auwiesen in nicht zu engen Bachtälern, seltener Streuobstbestände oder Hecken. Stadtparks und Gärten werden selten als Bruthabitat genutzt. Wichtiger Bestandteil des Reviers sind geeignete

Warten als Ausgangspunkt für Sinkflüge sowie eine insektenreiche, lockere Krautschicht und sonnige Grasflächen mit Altgrasbeständen für die Nestanlage.

Lokale Population:

Der Baumpieper kommt im Landkreis Ansbach noch regelmäßig vor. Im Untersuchungsgebiet konnte ein Revier festgestellt werden.

Der **Erhaltungszustand** der **lokalen Population** wird demnach bewertet mit:

- hervorragend (A) gut (B) mittel – schlecht (C) unbekannt (D)

Goldammer

Rote-Liste Status Deutschland: V **Bayern: -**

Art im UG: **nachgewiesen** **potenziell möglich**

Erhaltungszustand der Art auf Ebene der kontinentalen Region

- günstig ungünstig – unzureichend ungünstig – schlecht

Die Goldammer ist ein Bewohner der offenen, aber reich strukturierten Kulturlandschaft. Ihre Hauptverbreitung hat sie in Wiesen- und Ackerlandschaften, die reich mit Hecken, Büschen und kleinen Feldgehölzen durchsetzt sind, sowie an Waldrändern. Ebenso findet man sie an Gräben und Ufern mit vereinzelt Büschen, auf Sukzessionsflächen in Sand- und Kiesabbaugebieten und selbst in Straßenrandpflanzungen. Durch die Intensivierung der Landwirtschaft verschlechtert sich das Nahrungsangebot für die Art zusehends.

Lokale Population:

Die Goldammer kommt im Landkreis Ansbach noch flächendeckend vor. Im Untersuchungsgebiet konnten mindestens drei Brutreviere festgestellt werden.

Der **Erhaltungszustand** der **lokalen Population** wird demnach bewertet mit:

- hervorragend (A) gut (B) mittel – schlecht (C) unbekannt (D)

Klappergrasmücke

Rote-Liste Status Deutschland: - **Bayern: 3**

Art im UG: **nachgewiesen** **potenziell möglich**

Erhaltungszustand der Art auf Ebene der kontinentalen Region

- günstig ungünstig – unzureichend ungünstig – schlecht

Klappergrasmücken brüten in einer Vielzahl von Biotopen, wenn geeignete Nistplätze vorhanden sind. Parkanlagen, Friedhöfe, Gärten mit dichten, vorzugsweise niedrigen Büschen, aber auch Feldhecken und Feldgehölze bieten in Siedlungen und im offenen Kulturland Brutplätze. Geschlossene Hochwälder werden gemieden, jedoch größere Lichtungen und auch buschreiche Waldränder besiedelt. Als einzige Grasmücke brütet sie oft in jungen Nadelholzaufforstungen.

Lokale Population:

Die Klappergrasmücke kommt im Landkreis Ansbach flächendeckend vor. Im Untersuchungsgebiet konnte ein Brutrevier festgestellt werden.

Der **Erhaltungszustand** der **lokalen Population** wird demnach bewertet mit:

hervorragend (A) gut (B) mittel – schlecht (C) unbekannt (D)

Neuntöter

Rote-Liste Status Deutschland: - **Bayern:** V

Art im UG: nachgewiesen potenziell möglich

Erhaltungszustand der Art auf Ebene der kontinentalen Region

günstig ungünstig – unzureichend ungünstig – schlecht

Der Neuntöter brütet in trockener und sonniger Lage in offenen und halboffenen Landschaften, die mit Büschen, Hecken, Feldgehölzen und Waldrändern ausgestattet sind. Waldlichtungen, sonnige Böschungen, jüngere Fichtenschonungen, aufgelassene Weinberge, Streuobstflächen und nicht mehr genutzte Sand- und Kiesgruben werden besiedelt. Zu den wichtigsten Niststräuchern zählen Brombeere, Schlehe, Weißdorn und Heckenrose. Höhere Einzelsträucher werden als Jagdwarten und Wachplätze genutzt. Neben der vorherrschenden Flugjagd bieten vegetationsfreie, kurzrasige und beweidete Flächen Möglichkeiten zur Bodenjagd. Die Nahrungsgrundlage des Neuntöters sind mittelgroße und große Insekten sowie regelmäßig auch Feldmäuse.

Lokale Population:

Der Neuntöter kommt in den Feldgehölzen der Agrarflächen im Landkreis Ansbach regelmäßig vor. Im Untersuchungsgebiet konnte Brutrevier festgestellt werden.

Der **Erhaltungszustand** der **lokalen Population** wird demnach bewertet mit:

hervorragend (A) gut (B) mittel – schlecht (C) unbekannt (D)

2.1 Prognose des Schädigungsverbots für Lebensstätten nach § 44 Abs. 1 Nr. 3 i. V. m. Abs. 5 Satz 1 - 3 u. 5 BNatSchG

Die Lebensstätten befinden sich am Rand des Vorhabensgebiets, sodass sie voraussichtlich erhalten werden können. Durch eine extensive Bewirtschaftung kann der Solarpark zudem ein wertvolles Nahrungshabitat werden.

Konfliktvermeidende Maßnahmen erforderlich:

- **M03:** Die unbebauten Flächen der Anlage (Flächen zwischen den Photovoltaikmodulen) sind als extensive Wiesen oder Weiden zu nutzen. Es wird Selbstbegrünung oder Einsaat von gebietsheimischem, arten- und blütenreichem Saatgut empfohlen. Die Grünflächen im Bereich der Module dürfen maximal zwei Mal ab Mitte Mai gemäht werden; die Randbereiche frühestens einmal ab

August. Das Mahdgut ist anschließend zu entfernen. Die Mahd soll mit einem Messermäher durchgeführt werden.

- **M04:** Der Einsatz von Düngemitteln und Pestiziden ist auf der ganzen Fläche unzulässig.
- **M06:** Bei der Eingrünung muss auf die Verwendung heimischer, standortgerechter Sträucher geachtet werden. Fruchtetragende Gehölze sind zu bevorzugen. Als mögliche Straucharten eignen sich hier nicht allzu stark wachsende und beerentragende Gehölze, wie zum Beispiel Heckenrose (*Rosa canina*), Roter Holunder (*S. racemosa*), Eingrifflicher (*Crataegus monogyna*) und Zweigriffliger Weißdorn (*C. laevigata*).

CEF-Maßnahmen erforderlich:

Es sind keine CEF-Maßnahmen nötig

Schädigungsverbot ist erfüllt: ja nein

2.2 Prognose des Störungsverbots nach § 44 Abs. 1 Nr. 2 i. V. m. Abs. 5 Satz 1, 3 u. 5 BNatSchG

Störungen entstehen während der Pflege des Solarparks.

Konfliktvermeidende Maßnahmen erforderlich:

- **M03:** Die unbebauten Flächen der Anlage (Flächen zwischen den Photovoltaikmodulen) sind als extensive Wiesen oder Weiden zu nutzen. Es wird Selbstbegrünung oder Einsaat von gebietsheimischem, arten- und blütenreichem Saatgut empfohlen. Die Grünflächen im Bereich der Module dürfen maximal zwei Mal ab Mitte Mai gemäht werden; die Randbereiche frühestens einmal ab August. Das Mahdgut ist anschließend zu entfernen. Die Mahd soll mit einem Messermäher durchgeführt werden.

Störungsverbot ist erfüllt: ja nein

2.3 Prognose des Tötungs- und Verletzungsverbots nach § 44 Abs. 1 Nr. 1 i. V. m. Abs. 5 Satz 1 u. 5 BNatSchG

Das Tötungs- und Verletzungsrisiko für die Waldrandbewohner erhöht sich, falls Gehölze während der Brutzeit entfernt werden.

Konfliktvermeidende Maßnahmen erforderlich:

- **M01:** Gehölzfällungen sind außerhalb der Schutzzeiten für Brutvögel, also im Zeitraum zwischen 1. Oktober bis 28./29. Februar durchzuführen.

Tötungsverbot ist erfüllt: ja nein

Feldlerche (*Alauda arvensis*)

Europäische Vogelart nach VRL

1 Grundinformationen

Rote-Liste Status Deutschland: 3 Bayern: 3

Art im UG: nachgewiesen potenziell möglich

Erhaltungszustand der Art auf Ebene der kontinentalen Region

günstig ungünstig – unzureichend ungünstig – schlecht

Bevorzugte Lebensräume der Feldlerche sind offene Kulturlandschaften, mit niedriger, lückiger und stufiger Vegetation. Auch Heideflächen und Brachland werden oft genutzt. Als Brutareal werden Äcker, bewirtschaftete Weiden und Wiesen bevorzugt, wobei hier die Brutverluste durch eine intensive Landwirtschaft am höchsten ist. Ausweichmöglichkeiten bieten dann Feldraine. Der bodenbrütende Vogel meidet Sichtbarrieren wie Hecken etc.. Das Nahrungsspektrum der Feldlerche reicht von eiweißreichen Insekten, Spinnen und Würmer über Samen, bis hin zu kleinen Pflanzentrieben.

Lokale Population:

Die Feldlerche kommt auf den agrarisch genutzten Flächen im Landkreis Ansbach noch recht häufig vor. Im Untersuchungsgebiet konnte ein Brutpaar festgestellt werden.

Der **Erhaltungszustand** der **lokalen Population** wird demnach bewertet mit:

hervorragend (A) gut (B) mittel – schlecht (C) unbekannt (D)

2.1 Prognose des Schädigungsverbots für Lebensstätten nach § 44 Abs. 1 Nr. 3 i. V. m. Abs. 5 Satz 1 - 3 u. 5 BNatSchG

Die Brutrevier befindet sich außerhalb des Vorhabensgebiets. Um das Revier zu erhalten, muss die Kulissenwirkung des Solarparks möglichst gering gehalten werden.

Konfliktvermeidende Maßnahmen erforderlich:

- **M03:** Die unbebauten Flächen der Anlage (Flächen zwischen den Photovoltaikmodulen) sind als extensive Wiesen oder Weiden zu nutzen. Es wird Selbstbegrünung oder Einsaat von gebietsheimischem, arten- und blütenreichem Saatgut empfohlen. Die Grünflächen im Bereich der Module dürfen maximal zwei Mal ab Mitte Mai gemäht werden; die Randbereiche frühestens einmal ab August. Das Mahdgut ist anschließend zu entfernen. Die Mahd soll mit einem Messermäher durchgeführt werden.
- **M04:** Der Einsatz von Düngemitteln und Pestiziden ist auf der ganzen Fläche unzulässig.

- **M05:** Um die Offenheit der Feldflur weiterhin gewährleisten zu können, muss auf Heckenpflanzungen an der nördlichen Grenze des östlichen Teils des geplanten Solarparks verzichtet werden. Als Alternative sollen bevorzugt 3 m breite Altgrasstreifen mit vereinzelt Strauchpflanzungen (Abstand min. 15 m) entlang der Grundstücksgrenze angelegt werden. Diese Streifen sind in einem zweijährigen Rhythmus zu mähen. Das Mahdgut muss abtransportiert werden. Sollte auch hier eine Hecke als Eingrünung erforderlich sein, ist mit dem Verlust von Brutareal von mindestens einem Feldlerchenpaar zu rechnen. Dies muss durch eine 0,5 ha große Ausgleichsfläche kompensiert werden.

CEF-Maßnahmen erforderlich:

Bei Einhaltung der Vermeidungsmaßnahme sind keine CEF-Maßnahmen nötig.

Schädigungsverbot ist erfüllt: ja nein

2.2 Prognose des Störungsverbots nach § 44 Abs. 1 Nr. 2 i. V. m. Abs. 5 Satz 1, 3 u. 5 BNatSchG

Störungen entstehen, wenn die Bauphase in die Brutzeit der Feldlerche fällt. Auch die Blendwirkung der Module kann störend wirken.

Konfliktvermeidende Maßnahmen erforderlich:

- **M02:** In den Monaten März bis Juni ist vor und während der Bauphase bei Baustopps in der östlichen Hälfte des geplanten Solarparks eine Vergrämung der Bodenbrüter zwingend nötig, damit die Vögel den Bereich der Baufläche nicht als Brutrevier besiedeln. Hierfür müssen ca. 2 m hohe Stangen (über Geländeoberfläche) mit daran befestigten Absperrbändern von ca. 1-2 m Länge innerhalb der eingriffsrelevanten Fläche aufgestellt werden. Die Stangen müssen in regelmäßigen Abständen von etwa 25 m aufgestellt werden.
- **M07:** Um eine Blendwirkung der Solarmodule für überfliegende Vögel zu reduzieren, müssen spiegelungsarme Verglasungen für die PV-Module verwendet werden.

Störungsverbot ist erfüllt: ja nein

2.3 Prognose des Tötungs- und Verletzungsverbots nach § 44 Abs. 1 Nr. 1 i. V. m. Abs. 5 Satz 1 u. 5 BNatSchG

Das Tötungs- und Verletzungsrisiko erhöht sich, wenn sich brütende Feldlerchen im Bereich der Baustelle befinden.

Konfliktvermeidende Maßnahmen erforderlich:

- **M02:** In den Monaten März bis Juni ist vor und während der Bauphase bei Baustopps in der östlichen Hälfte des geplanten Solarparks eine Vergrämung der Bodenbrüter zwingend nötig, damit die Vögel den Bereich der Baufläche nicht als Brutrevier besiedeln. Hierfür müssen ca. 2 m hohe Stangen (über Geländeoberfläche) mit daran befestigten Absperrbändern von ca. 1-2 m Länge innerhalb der eingriffsrelevanten Fläche aufgestellt werden. Die Stangen müssen in regelmäßigen Abständen von etwa 25 m aufgestellt werden.

Tötungsverbot ist erfüllt: ja nein

4 Maßnahmen

4.1 Maßnahmen zur Vermeidung und Minderung

Die Ermittlung der Verbotstatbestände gemäß § 44 Abs. 1 i.V.m. Abs. 5 BNatSchG erfolgt unter Berücksichtigung folgender Vermeidungsmaßnahmen. Diese sind daher unbedingt einzuhalten:

- **M01:** Gehölzfällungen sind außerhalb der Schutzzeiten für Brutvögel, also im Zeitraum zwischen 1. Oktober bis 28./29. Februar durchzuführen.
- **M02:** In den Monaten März bis Juni ist vor und während der Bauphase bei Baustopps in der östlichen Hälfte des geplanten Solarparks eine Vergrämung der Bodenbrüter zwingend nötig, damit die Vögel den Bereich der Baufläche nicht als Brutrevier besiedeln. Hierfür müssen ca. 2 m hohe Stangen (über Geländeoberfläche) mit daran befestigten Absperrbändern von ca. 1-2 m Länge innerhalb der eingriffsrelevanten Fläche aufgestellt werden. Die Stangen müssen in regelmäßigen Abständen von etwa 25 m aufgestellt werden.
- **M03:** Die unbebauten Flächen der Anlage (Flächen zwischen den Photovoltaikmodulen) sind als extensive Wiesen oder Weiden zu nutzen. Es wird Selbstbegrünung oder Einsaat von gebietsheimischem, arten- und blütenreichem Saatgut empfohlen. Die Grünflächen im Bereich der Module dürfen maximal zwei Mal ab Mitte Mai gemäht werden; die Randbereiche frühestens einmal ab August. Das Mahdgut ist anschließend zu entfernen. Die Mahd soll mit einem Messermäher durchgeführt werden.
- **M04:** Der Einsatz von Düngemitteln und Pestiziden ist auf der ganzen Fläche unzulässig.
- **M05:** Um die Offenheit der Feldflur weiterhin gewährleisten zu können, muss auf Heckenpflanzungen an der nördlichen Grenze des östlichen Teils des geplanten Solarparks verzichtet werden. Als Alternative sollen bevorzugt 3 m breite Altgrasstreifen mit vereinzelt Strauchpflanzungen (Abstand min. 15 m) entlang der Grundstücksgrenze angelegt werden. Diese Streifen sind in einem zweijährigen Rhythmus zu mähen. Das Mahdgut muss abtransportiert werden. Sollte auch hier eine Hecke als Eingrünung erforderlich sein, ist mit dem Verlust von Brutareal von mindestens einem Feldlerchenpaar zu rechnen. Dies muss durch eine 0,5 ha große Ausgleichsfläche kompensiert werden.

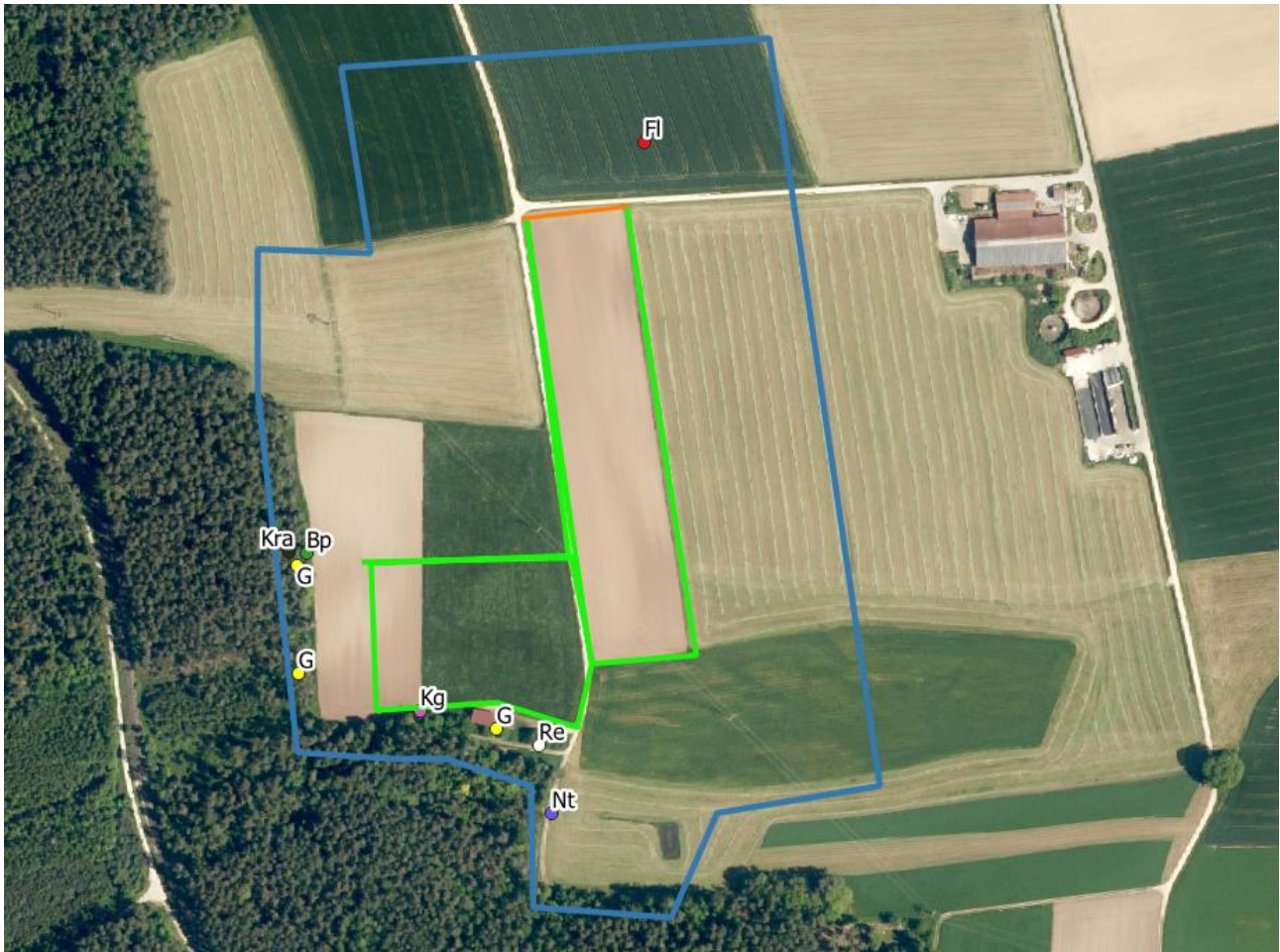


Abbildung 8 keine Hecke (orange), Hecke möglich (grün), sowie das betroffene Feldlerchenrevier (rot)

- **M06:** Bei der Eingrünung muss auf die Verwendung heimischer, standortgerechter Sträucher geachtet werden. Fruchtttragende Gehölze sind zu bevorzugen. Als mögliche Straucharten eignen sich hier nicht allzu stark wachsende und beerentragende Gehölze, wie zum Beispiel Heckenrose (*Rosa canina*), Roter Holunder (*S. racemosa*), Eingriffliger (*Crataegus monogyna*) und Zweigriffliger Weißdorn (*C. laevigata*).
- **M07:** Der Zaun um die PV-Anlage muss eine Bodenfreiheit von mindestens 15 cm haben, um flugunfähigen Jungvögeln, Niederwild und Reptilien ungehinderten Zugang zu ermöglichen.

4.2 CEF-Maßnahmen

CEF-Maßnahmen sind Maßnahmen zur Sicherung der kontinuierlichen ökologischen Funktionalität (= vorgezogene Ausgleichs-Maßnahmen) i.S.v. §44 Abs. 5 Satz 2 und 3 BNatSchG.

Sie sollen betroffene Lebensräume und Arten in einen Zustand versetzen, der es den Populationen ermöglicht, einen geplanten Eingriff schadlos zu verkraften. Diese müssen rechtzeitig, also vor Beginn der Baumaßnahmen, umgesetzt werden, um ihre Wirksamkeit bereits vor dem Eingriff zu garantieren.

Bei Einhaltung der Vermeidungsmaßnahmen sind keine CEF-Maßnahmen nötig.

4.3 Weitere Maßnahmenempfehlungen

Folgende Maßnahmen sind Empfehlungen. Eine Umsetzung ist zwar nicht verpflichtend, dennoch kann oftmals mit wenig Aufwand eine Verbesserung für die lokalen Populationen erreicht werden.

- **M08:** Um den Zauneidechsen die Besiedelung des Solarparks zu erleichtern, können an sonnenexponierten Orten im Westen des Vorhabensgebiets zwei Lesestein-/Totholzhaufen von je mindestens 4 m³ angelegt werden. Zum Schutz vor Prädatoren sind je drei Rosenbüsche (*Rosa canina*) neben den Lesestein-/Totholzhaufen zu pflanzen.

5 Gutachterliches Fazit

Aus dem Spektrum der europäisch geschützten Arten in Bayern wurden in der Gruppe Vögel Arten ermittelt, die im Untersuchungsgebiet vorkommen oder zu erwarten sind.

Für alle untersuchten prüfungsrelevanten Arten sind die projektspezifischen Wirkungen unter Berücksichtigung der in diesem Gutachten vorgeschlagenen Vermeidungs- und CEF-Maßnahmen im Kapitel 4 so gering, dass

- die ökologische Funktion der betroffenen Fortpflanzungs- oder Ruhestätten im räumlichen Zusammenhang gewahrt bleibt,
- eine Verschlechterung des Erhaltungszustandes durch anlagen-, bau- oder betriebsbedingte Störungen aller Voraussicht nach ausgeschlossen werden kann,
- sich das Tötungsrisiko vorhabensbedingt nicht signifikant erhöht.

Die Prüfung der naturschutzfachlichen Voraussetzungen für eine ausnahmsweise Zulassung des Vorhabens nach § 45 Abs. 7 BNatSchG entfällt daher.

Ein Flächenbedarf für die Kompensation nach Artenschutzrecht ergibt sich nicht. Zur Vermeidung von Verbotstatbeständen nach § 44 Abs. 1 BNatSchG für vorhandene oder potentiell zu erwartenden Arten des Anhangs IV der FFH-Richtlinie bzw. Art. 1 der Vogelschutzrichtlinie ist jedoch die Umsetzung folgender Maßnahmen erforderlich:

Tabelle 3: Maßnahmenübersicht

Maßnahme	Maßnahmentyp	Ausführung
M01: Gehölzfällungen sind außerhalb der Schutzzeiten für Brutvögel, also im Zeitraum zwischen 1. Oktober bis 28./29. Februar durchzuführen.	Vermeidung (Verpflichtend)	Beachtung während der Bauphase
M02: In den Monaten März bis Juni ist vor und während der Bauphase bei Baustopps in der östlichen Hälfte des geplanten Solarparks eine Vergrämung der Bodenbrüter zwingend nötig, damit die Vögel den Bereich der Baufläche nicht als Brutrevier besiedeln. Hierfür müssen ca. 2 m hohe Stangen (über Geländeoberfläche) mit daran befestigten Absperrbändern von ca. 1-2 m Länge innerhalb der eingriffsrelevanten Fläche aufgestellt werden. Die Stangen müssen in regelmäßigen Abständen von etwa 25 m aufgestellt werden.	Vermeidung (Verpflichtend)	Beachtung während der Bauphase in den Monaten März bis Juni

<p>M03: Die unbebauten Flächen der Anlage (Flächen zwischen den Photovoltaikmodulen) sind als extensive Wiesen oder Weiden zu nutzen. Es wird Selbstbegrünung oder Einsaat von gebietsheimischem, arten- und blütenreichem Saatgut empfohlen. Die Grünflächen im Bereich der Module dürfen maximal zwei Mal ab Mitte Mai gemäht werden; die Randbereiche frühestens einmal ab August. Das Mahdgut ist anschließend zu entfernen. Die Mahd soll mit einem Messermäher durchgeführt werden.</p>	<p>Vermeidung (Verpflichtend)</p>	<p>Dauerhafte Beachtung</p>
<p>M04: Der Einsatz von Düngemitteln und Pestiziden ist auf der ganzen Fläche unzulässig.</p>	<p>Vermeidung (Verpflichtend)</p>	<p>Dauerhafte Beachtung</p>
<p>M05: Um die Offenheit der Feldflur weiterhin gewährleisten zu können, muss auf Heckenpflanzungen an der nördlichen Grenze des östlichen Teils des geplanten Solarparks verzichtet werden. Als Alternative sollen bevorzugt 3 m breite Altgrasstreifen mit vereinzelt Strauchpflanzungen (Abstand min. 1 m) entlang der Grundstücksgrenze angelegt werden. Diese Streifen sind in einem zweijährigen Rhythmus zu mähen. Das Mahdgut muss abtransportiert werden. Sollte auch hier eine Hecke als Eingrünung erforderlich sein, ist mit dem Verlust von Brutareal von mindestens einem Feldlerchenpaar zu rechnen. Dies muss durch eine 0,5 ha große Ausgleichsfläche kompensiert werden.</p>	<p>Vermeidung (Verpflichtend)</p>	<p>Beachtung während der Planung. Anschließend dauerhafte Pflege</p>
<p>M06: Bei der Eingrünung muss auf die Verwendung heimischer, standortgerechter Sträucher geachtet werden. Fruchtttragende Gehölze sind zu bevorzugen. Als mögliche Straucharten eignen sich hier nicht allzu stark wachsende und beerentragende Gehölze, wie zum Beispiel Heckenrose (<i>Rosa canina</i>), Roter Holunder (<i>S. racemosa</i>), Eingrifflicher (<i>Crataegus monogyna</i>) und Zweigriffliger Weißdorn (<i>C. laevigata</i>).</p>	<p>Vermeidung (Verpflichtend)</p>	<p>Beachtung während der Planung</p>
<p>M07: Der Zaun um die PV-Anlage muss eine Bodenfreiheit von mindestens 15 cm haben, um flugunfähigen Jungvögeln, Niederwild und Reptilien ungehinderten Zugang zu ermöglichen.</p>	<p>Vermeidung (Verpflichtend)</p>	<p>Beachtung während der Planung</p>

<p>M08: Um den Zauneidechsen die Besiedelung des Solarparks zu erleichtern, können an sonnenexponierten Orten im Westen des Vorhabensgebiets zwei Lesestein-/Totholzhaufen von je mindestens 4 m³ angelegt werden. Zum Schutz vor Prädatoren sind je drei Rosenbüsche (<i>Rosa canina</i>) neben den Lesestein-/Totholzhaufen zu pflanzen.</p>	<p>Empfehlung (freiwillig)</p>	<p>Freiwillige Beachtung während der Planung</p>
--	------------------------------------	--

Ansbach, 20.10.2022

gez. Julia Bogner

6 Literatur, Gesetze und Richtlinien, Internet

Literatur

- BAYERISCHE STAATSMINISTERIUM FÜR WOHNEN, BAU UND VERKEHR (2018): Hinweise zur Aufstellung der naturschutzfachlichen Angaben zur speziellen artenschutzrechtlichen Prüfung in der Straßenplanung (saP). (Fassung mit Stand 08/2018).
- BEZZEL, E. (1985): Kompendium der Vögel Mitteleuropas: Nonpasseriformes – Nichtsingvögel, Bd. 2, Aula-Verlag, Wiesbaden, 792 S.
- BEZZEL, E. (1993): Kompendium der Vögel Mitteleuropas: Passeres – Singvögel, Bd. 1, Aula-Verlag, Wiesbaden, 766 S.
- BEZZEL, E., GEIERSBERGER, I., LOSSOW, G. V. & PFEIFER, R. (2005): Brutvögel in Bayern Verbreitung 1996 bis 1999, Verlag Eugen Ulmer, Stuttgart, 560 S.
- LFU (2003): Grundlagen und Bilanzen der Roten Liste gefährdeter Gefäßpflanzen Bayerns (https://www.lfu.bayern.de/natur/rote_liste_pflanzen/index.htm).
- LFU (2016): Rote Liste gefährdeter Tiere Bayerns – Grundlagen (https://www.lfu.bayern.de/natur/rote_liste_tiere/index.htm).
- LFU (2018): Hinweise zur Aufstellung naturschutzfachlicher Angaben zur speziellen artenschutzrechtlichen Prüfung in der Straßenplanung (saP). Fassung mit Stand 08/2018.
- LFU Bayern (2020a): Artensteckbriefe zu saP-relevanten Arten. Hg. v. Bayerisches Landesamt für Umwelt. Online verfügbar unter <https://www.lfu.bayern.de/natur/sap/arteninformationen/>, zuletzt aktualisiert im Oktober 2022
- LFU Bayern (2020b): Internet-Arbeitshilfe zur speziellen artenschutzrechtlichen Prüfung (saP). Hg. v. Bayerisches Landesamt für Umwelt. Online verfügbar unter <https://www.lfu.bayern.de/natur/sap/index.htm>, zuletzt geprüft im Oktober 2022
- LFU (2020c): Arbeitshilfe zur speziellen artenschutzrechtlichen Prüfung – Prüfablauf.
- LFU (2021): Arbeitshilfe zur speziellen artenschutzrechtlichen Prüfung – Feldlerche.
- LUDWIG, G., HAUPT, H., GRUTTKE, H. UND BINOT-HAFKE, M. (2009): Methodik der Gefährdungsanalyse für Rote Listen. – In: Haupt, H., Ludwig, G., Gruttke, H., Binot-Hafke, M., Otto, C. und Pauly, A. (Bearb.): Rote Liste gefährdeter Tiere, Pflanzen und Pilze Deutschlands. Band 1: Wirbeltiere. – Münster (Landwirtschaftsverlag). – Naturschutz und Biologische Vielfalt 70 (1): 19-71.
- SCHEUERFLUG, M. (2020): Untersuchung der Aktivität der Feldlerche (*Alauda arvensis*) in und um Freiflächen-Photovoltaikanlagen. Hochschule Anhalt Standort Bernburg, Fachbereich 1 Landwirtschaft, Ökotrophologie und Landwirtschaft
- SÜDBECK, P. u. a. (2005): Methodenstandards zur Erfassung der Brutvögel Deutschlands, Radolfzell, 792 S.

Gesetze und Richtlinien

- BUNDESARTENSCHUTZVERORDNUNG (BArtSchV): Verordnung zum Schutz wildlebender Tiere und Pflanzenarten, vom 16.02.2005, (BGBl. I S. 258, 896), die zuletzt durch Artikel 10 des Gesetzes vom 21. Januar 2013 (BGBl. I S. 95) geändert worden ist.
- BAYERISCHES NATURSCHUTZGESETZ (BAYNATSCHG): Gesetz über den Schutz der Natur, die Pflege der Landschaft und die Erholung in der freien Natur, vom 23. Februar 2011 (GVBl. S.82). Zuletzt durch Gesetz v. 24. Juli 2019 (GVBl. S. 405) und durch § 1 des Gesetzes vom 24. Juli 2019 (GVBl. S. 408) sowie durch § 1 des Gesetzes vom 23. Juni 2021 (GVBl. S. 352) geändert.
- BUNDESREGIERUNG DEUTSCHLAND (BNATSCHG): Gesetz über Naturschutz und Landschaftspflege (Bundesnaturschutzgesetz), ursprünglich: 20. Dezember 1976, (BGBl. I S. 3573, 3574, ber. 1977 I 650 S.), zuletzt geändert durch Gesetz vom 18.08.2021 (BGBl. I S. 3908) m.W.v. 31.08.2021
- RICHTLINIE DES RATES 79/409/EWG VOM 02. APRIL 1979: Über die Erhaltung der wildlebenden Vogelarten (Vogelschutz-Richtlinie), ABI. Nr. L 103 vom 25.04.1979, zuletzt geändert durch die Richtlinie des Rates 91/244/EWG vom 08.05.1991 (ABI. Nr.115).
- RICHTLINIE DES RATES 92/43/EWG VOM 21. MAI 1992: Zur Erhaltung der natürlichen Lebensräume sowie der wildlebenden Tiere und Pflanzen (FFH-Richtlinie), ABI. Nr. L 206 vom 22.07.1992, zuletzt geändert durch die Richtlinie des Rates 97/62/EG vom 08.11.1997 (ABI. Nr. 305).
- RICHTLINIE DER KOMMISSION 97/49/EWG VOM 29. JULI 1997: Zur Änderung der Richtlinie 79/409/EWG des Rates über die Erhaltung der wildlebenden Vogelarten. Amtsblatt Nr. L 223/9 vom 13.08.1997.
- RICHTLINIE DES RATES 97/62/EWG VOM 27. OKTOBER 1997: Zur Anpassung der Richtlinie 92/43/EWG zur Erhaltung der natürlichen Lebensräume sowie der wild lebenden Tiere und Pflanzen an den technischen und wissenschaftlichen Fortschritt, Amtsblatt Nr. L 305/42 vom 08.11.1997.

Internet

- BAYERISCHES STAATSMINISTERIUM DER FINANZEN UND FÜR HEIMAT (StmF, 2020): Bayern Atlas. Unter Mitarbeit von Euro Geographics Bayerische Vermessungsverwaltung. Online verfügbar unter <https://geoportal.bayern.de/bayernatlas/?topic=umwe&lang=de&bgLayer=atkis>, zuletzt geprüft im Oktober 2022.
- FIS-NATUR ONLINE (FIN-Web), Abruf der Daten im Oktober 2022 (https://www.lfu.bayern.de/natur/fis_natur/fin_web/index.htm)
- LfU 2020: Bayerischen Landesamt für Umwelt, Aktuelle Artinformationen zu saP-relevanten Arten (<http://www.lfu.bayern.de/natur/sap/arteninformationen/>), Abruf der Daten im Oktober 2022.

7 Anhang

Die folgenden Tabellen beziehen sich auf die vom Bayerischen Landesamt für Umwelt geprüften Artenlisten. Die in den Arteninformationen des LfU zum Download verfügbaren Tabellen beinhalten alle in Bayern aktuell vorkommenden

- Arten des Anhangs IVa und IVb der FFH-Richtlinie,
- nachgewiesenen Brutvogelarten in Bayern (1950 bis 2016) ohne Gefangenschaftsflüchtlinge, Neozoen, Vermehrungsgäste und Irrgäste, geschützt nach Europäischer Vogelschutzrichtlinie.

Hinweis: Die "Verantwortungsarten" nach § 54 Absatz 1 Nr. 2 BNatSchG werden erst mit Erlass einer neuen Bundesartenschutzverordnung durch das Bundesministerium für Umwelt, Naturschutz und nukleare Sicherheit mit Zustimmung des Bundesrates wirksam, da die Arten erst in einer Neufassung bestimmt werden müssen. Wann diese vorgelegt werden wird, ist derzeit nicht bekannt.

In Bayern ausgestorbene bzw. verschollene Arten, Irrgäste, nicht autochthone Arten sowie nicht regelmäßige Gastvögel sind in den Listen nicht enthalten. Von den zahlreichen Zug- und Rastvogelarten Bayerns werden nur diejenigen erfasst, die im Untersuchungsgebiet als regelmäßiger Gastvogel zu erwarten ist.

Anhand der oben beschriebenen Kriterien wurde durch Abschichtung das artenschutzrechtlich zu prüfende Artenspektrum im Untersuchungsgebiet des Vorhabens ermittelt. Die ausführliche Tabellendarstellung dient in erster Linie den Behörden als Checkliste zur Nachvollziehbarkeit der Ermittlung des zu prüfenden Artenspektrums.

A Arten des Anhangs IV der FFH-Richtlinie

Die Artabfrage saP (LfU) erfolgte für den Landkreis Ansbach, speziell für den Lebensraum Extensivgrünland und andere Agrarlebensräume sowie Wälder.

Schritt 1: Relevanzprüfung

Abschichtungskriterien (Spalten am Tabellenanfang):

V: Wirkraum des Vorhabens liegt:

X = innerhalb des bekannten Verbreitungsgebietes der Art in Bayern

k.A. = keine Angaben zur Verbreitung der Art in Bayern vorhanden

0 = außerhalb des bekannten Verbreitungsgebietes der Art in Bayern

L: Erforderlicher Lebensraum/Standort der Art im Wirkraum des Vorhabens

(Lebensraum-Grobfilter nach z.B. Feuchtlebensräume, Wälder, Gewässer):

X = vorkommend; spezifische Habitatansprüche der Art voraussichtlich erfüllt

k.A. = oder keine Angaben möglich

0 = nicht vorkommend bzw. spezifische Habitatansprüche der Art mit hinreichender Sicherheit nicht erfüllt

E: Wirkungsempfindlichkeit der Art:

X = gegeben, oder nicht auszuschließen, dass Verbotstatbestände ausgelöst werden können

0 = projektspezifisch so gering, dass mit hinreichender Sicherheit davon ausgegangen werden kann, dass keine Verbotstatbestände ausgelöst werden können (i.d.R. nur weitverbreitete, ungefährdete Arten)

Arten, bei denen eines der o.g. Kriterien mit "0" bewertet wurde, sind zunächst als nicht-relevant identifiziert und können von einer weiteren detaillierten Prüfung ausgeschlossen werden. Alle übrigen Arten sind als relevant identifiziert; für sie ist die Prüfung mit Schritt 2 fortzusetzen.

Schritt 2: Bestandsaufnahme

NW: Art im Wirkraum durch Bestandserfassung **nachgewiesen**

X = ja

0 = nein

PO: potenzielles Vorkommen: Vorkommen im Untersuchungsgebiet möglich, d.h. ein **Vorkommen ist nicht sicher auszuschließen** und aufgrund der Lebensraumausstattung des Gebietes und der Verbreitung der Art in Bayern nicht unwahrscheinlich

X = ja

0 = nein

Geringfügig modifiziert/optimiert nach Markus Bachmann.

Zur besseren Übersicht wird ab Spalte L nur noch mit X gekennzeichnet.

Leer bedeutet 0.

Tierarten:

V	L	E	NW	PO	Artnamen (deutsch)	Artnamen (wiss.)	RLB	RLD	sg
Fledermäuse									
X					Bechsteinfledermaus	<i>Myotis bechsteinii</i>	3	2	x
X					Brandtfledermaus	<i>Myotis brandtii</i>	2	V	x
X	X			X	Braunes Langohr	<i>Plecotus auritus</i>	-	V	x
X	X				Breitflügel-Fledermaus	<i>Eptesicus serotinus</i>	3	G	x
X	X			X	Fransenfledermaus	<i>Myotis nattereri</i>	-	-	x
X					Graues Langohr	<i>Plecotus austriacus</i>	2	2	x
					Große Hufeisennase	<i>Rhinolophus ferrumequinum</i>	1	1	x
X	X			X	Großer Abendsegler	<i>Nyctalus noctula</i>	-	V	x
X	X			X	Großes Mausohr	<i>Myotis myotis</i>	-	V	x

V	L	E	NW	PO	Artname (deutsch)	Artname (wiss.)	RLB	RLD	sg
X	X			X	Kleine Bartfledermaus	<i>Myotis mystacinus</i>	-	V	x
					Kleine Hufeisennase	<i>Rhinolophus hipposideros</i>	2	1	x
X	X			X	Kleinabendsegler	<i>Nyctalus leisleri</i>	2	D	x
X	X				Mopsfledermaus	<i>Barbastella barbastellus</i>	3	2	x
X	X				Mückenfledermaus	<i>Pipistrellus pygmaeus</i>	V	D	x
X					Nordfledermaus	<i>Eptesicus nilssonii</i>	3	G	x
X					Nymphenfledermaus	<i>Myotis alcaethoe</i>	1	1	x
X	X				Rauhautfledermaus	<i>Pipistrellus nathusii</i>	-	-	x
X	X			X	Wasserfledermaus	<i>Myotis daubentoni</i>	-	-	x
					Weißrandfledermaus	<i>Pipistrellus kuhlii</i>	-	-	x
					Wimperfledermaus	<i>Myotis emarginatus</i>	1	2	x
X					Zweifarbfloderm Maus	<i>Vespertilio murinus</i>	2	D	x
X	X			X	Zwergfledermaus	<i>Pipistrellus pipistrellus</i>	-	-	x
Säugetiere ohne Fledermäuse									
					Baumschläfer	<i>Dryomys nitedula</i>	1	R	x
X					Biber	<i>Castor fiber</i>	-	V	x
					Birkenmaus	<i>Sicista betulina</i>	2	2	x
					Feldhamster	<i>Cricetus cricetus</i>	1	1	x
					Fischotter	<i>Lutra lutra</i>	3	3	x
X					Haselmaus	<i>Muscardinus avellanarius</i>	-	G	x
					Luchs	<i>Lynx lynx</i>	1	2	x
					Wildkatze	<i>Felis silvestris</i>	2	3	x
Kriechtiere									
					Äskulapnatter	<i>Zamenis longissimus</i>	1	2	x
					Europ. Sumpfschildkröte	<i>Emys orbicularis</i>	1	1	x
					Mauereidechse	<i>Podarcis muralis</i>	1	V	x
X					Schlingnatter	<i>Coronella austriaca</i>	2	3	x
					Östliche Smaragdeidechse	<i>Lacerta viridis</i>	1	1	x
X	X		X		Zauneidechse	<i>Lacerta agilis</i>	V	V	x
Lurche									
					Alpensalamander	<i>Salamandra atra</i>	-	-	x
X					Europäischer Laubfrosch	<i>Hyla arborea</i>	2	3	

V	L	E	NW	PO	Artname (deutsch)	Artname (wiss.)	RLB	RLD	sg
					Geburtshelferkröte	<i>Alytes obstetricans</i>	1	3	x
X					Gelbbauchunke	<i>Bombina variegata</i>	2	2	x
X					Kleiner Wasserfrosch	<i>Pelophylax lessonae</i>	3	G	x
X	X				Knoblauchkröte	<i>Pelobates fuscus</i>	2	3	x
X					Kreuzkröte	<i>Epidalea calamita</i>	2	V	x
X					Moorfrosch	<i>Rana arvalis</i>	1	3	x
X					Nördlicher Kammmolch	<i>Triturus cristatus</i>	2	V	
					Springfrosch	<i>Rana dalmatina</i>	3	-	x
					Wechselkröte	<i>Pseudepidalea viridis</i>	1	3	x
Fische									
					Donaukaulbarsch	<i>Gymnocephalus baloni</i>	-	-	x
Libellen									
					Asiatische Keiljungfer	<i>Gomphus flavipes</i>	3	-	x
X					Große Moosjungfer	<i>Leucorrhinia pectoralis</i>	2	3	x
X					Grüne Flussjungfer	<i>Ophiogomphus cecilia</i>	V	-	x
X					Östliche Moosjungfer	<i>Leucorrhinia albifrons</i>	1	2	x
					Sibirische Winterlibelle	<i>Sympecma paedisca</i>	2	1	x
					Zierliche Moosjungfer	<i>Leucorrhinia caudalis</i>	1	3	x
Käfer									
					Alpenbock	<i>Rosalia alpina</i>	2	2	x
					Breitrand	<i>Dytiscus latissimus</i>	1	1	x
X					Eremit	<i>Osmoderma eremita</i>	2	2	x
					Großer Eichenbock	<i>Cerambyx cerdo</i>	1	1	x
					Scharlach-Plattkäfer	<i>Cucujus cinnaberinus</i>	R	1	x
					Schwarzer Grubenlaufkäfer	<i>Carabus nodulosus</i>	1	1	x
Tagfalter									
					Apollo	<i>Parnassius apollo</i>	2	2	x
					Blauschillernder Feuerfalter	<i>Lycaena helle</i>	1	2	x
X					Dunkler Wiesenknopf-Ameisenbläuling	<i>Phengaris [Maculinea] nausithous</i>	V	V	x
					Flussampfer-Dukatenfalter	<i>Lycaena dispar</i>	-	3	x
					Gelbringfalter	<i>Lopinga achine</i>	2	2	x

V	L	E	NW	PO	Artname (deutsch)	Artname (wiss.)	RLB	RLD	sg
					Heller Wiesenknopf-Ameisenbläuling	<i>Phengaris [Maculinea] teleius</i>	2	2	x
					Kleiner Maivogel	<i>Euphydryas maturna</i>	1	1	x
					Moor-Wiesenvöglechen	<i>Coenonympha oedippus</i>	1	1	x
					Quendel-Ameisenbläuling	<i>Phengaris [Maculinea] arion</i>	2	3	x
X					Thymian-Ameisenbläuling	<i>Phengaris arion</i>	2	3	
					Schwarzer Apollo	<i>Parnassius mnemosyne</i>	2	2	x
					Wald-Wiesenvögelchen	<i>Coenonympha hero</i>	2	2	x
Nachtfalter									
					Heckenwollafer	<i>Eriogaster catax</i>	1	1	x
					Haarstrangwurzeleule	<i>Gortyna borelii</i>	1	1	x
					Nachtkerzenschwärmer	<i>Proserpinus proserpina</i>	V	-	x
Schnecken									
					Gebänderte Kahnschnecke	<i>Theodoxus transversalis</i>	1	1	x
					Zierliche Tellerschnecke	<i>Anisus vorticulus</i>	1	1	x
Muscheln									
X					Gemeine Flussmuschel	<i>Unio crassus agg.</i>	1	1	x

Gefäßpflanzen:

V	L	E	NW	PO	Art	Art	RLB	RLD	sg
					Bayerisches Federgras	<i>Stipa pulcherrima ssp. bavaria</i>	1	1	x
					Bodensee-Vergissmeinnicht	<i>Myosotis rehsteineri</i>	1	1	x
					Böhmischer Fransenenzian	<i>Gentianella bohemica</i>	1	1	x
					Braungrüner Streifenfarn	<i>Asplenium adulterinum</i>	2	2	x
					Dicke Trespe	<i>Bromus grossus</i>	1	1	x
X					Europäischer Frauenschuh	<i>Cypripedium calceolus</i>	3	3	x
					Finger-Küchenschelle	<i>Pulsatilla patens</i>	1	1	x
					Froschkraut	<i>Luronium natans</i>	0	2	x
					Herzlöffel	<i>Caldesia parnassifolia</i>	1	1	x
					Kriechender Sellerie	<i>Helosciadium repens</i>	2	1	x

V	L	E	NW	PO	Art	Art	RLB	RLD	sg
					Liegendes Büchsenkraut	<i>Lindernia procumbens</i>	2	2	x
					Lilienblättrige Becherglocke	<i>Adenophora liliifolia</i>	1	1	x
					Prächtiger Dünnpfarn	<i>Trichomanes speciosum</i>	R	-	x
					Sand-Silberschärte	<i>Jurinea cyanoides</i>	1	2	x
					Sommer-Wendelähre	<i>Spiranthes aestivalis</i>	2	2	x
					Sumpf-Glanzkräuter	<i>Liparis loeselii</i>	2	2	x
					Sumpf-Siegwurz	<i>Gladiolus palustris</i>	2	2	x

B Vögel

Geringfügig modifiziert/optimiert nach Markus Bachmann.

Zur besseren Übersicht wird ab Spalte L nur noch mit X gekennzeichnet.

Leer bedeutet 0.

Nachgewiesene Brutvogelarten in Bayern (2005 bis 2009 nach RÖDL et al. 2012)

ohne Gefangenschaftsflüchtlinge, Neozoen, Vermehrungsgäste und Irrgäste

V	L	E	NW	PO	Art	Art	RLB	RLD	sg
X					Alpenbirkenzeisig	<i>Acanthis cabaret</i>	-	-	-
					Alpenstrandläufer	<i>Calidris alpina</i>	-	1	
X	X		X		Amsel*)	<i>Turdus merula</i>	-	-	-
					Auerhuhn	<i>Tetrao urogallus</i>	1	1	x
X	X		X		Bachstelze*)	<i>Motacilla alba</i>	-	-	-
X					Bartmeise	<i>Panurus biarmicus</i>	R	-	-
X	X				Baumfalke	<i>Falco subbuteo</i>	-	3	x
X	X	X	X		Baumpieper	<i>Anthus trivialis</i>	2	3	-
X					Bekassine	<i>Gallinago gallinago</i>	1	1	x
					Bergfink	<i>Fringilla montifringilla</i>	-	-	
					Berglaubsänger	<i>Phylloscopus bonelli</i>	-	-	x
					Bergpieper	<i>Anthus spinoletta</i>	-	-	-
X					Beutelmeise	<i>Remiz pendulinus</i>	V	-	-
					Bienenfresser	<i>Merops apiaster</i>	R	-	x
					Birkhuhn	<i>Tetrao tetrix</i>	1	1	x
X					Blässhuhn*)	<i>Fulica atra</i>	-	-	-
					Blässgans	<i>Anser albifrons</i>	-	-	

V	L	E	NW	PO	Art	Art	RLB	RLD	sg
X					Blaukehlchen	<i>Luscinia svecica</i>	-	-	x
X	X		X		Blaumeise*)	<i>Parus caeruleus</i>	-	-	-
X	X			X	Bluthänfling	<i>Carduelis cannabina</i>	2	3	-
X					Brachpieper	<i>Anthus campestris</i>	0	1	x
					Brandgans/Brandente	<i>Tadorna tadorna</i>	R	-	-
X					Braunkehlchen	<i>Saxicola rubetra</i>	1	2	-
					Bruchwasserläufer	<i>Tringa glareola</i>		1	
X	X		X		Buchfink*)	<i>Fringilla coelebs</i>	-	-	-
X	X		X		Buntspecht*)	<i>Dendrocopos major</i>	-	-	-
X					Dohle	<i>Coloeus monedula</i>	V	-	-
X	X				Dorngrasmücke	<i>Sylvia communis</i>	V	-	-
					Dreizehenspecht	<i>Picoides tridactylus</i>	-	-	x
X					Drosselrohrsänger	<i>Acrocephalus arundinaceus</i>	3	-	x
X	X		X		Eichelhäher*)	<i>Garrulus glandarius</i>	-	-	-
					Eiderente*)	<i>Somateria mollissima</i>	n.b.	-	-
X					Eisvogel	<i>Alcedo atthis</i>	3	-	x
X	X				Elster*)	<i>Pica pica</i>	-	-	-
X					Erlenzeisig	<i>Carduelis spinus</i>	-	-	-
X	X	X	X		Feldlerche	<i>Alauda arvensis</i>	3	3	-
X					Feldschwirl	<i>Locustella naevia</i>	V	3	-
X	X			X	Feldsperling	<i>Passer montanus</i>	V	V	-
X					Fichtenkreuzschnabel*)	<i>Loxia curvirostra</i>	-	-	-
X					Fischadler	<i>Pandion haliaetus</i>	1	3	x
X	X		X		Fitis*)	<i>Phylloscopus trochilus</i>	-	-	-
X					Flussregenpfeifer	<i>Charadrius dubius</i>	3	-	x
					Flusseeschwalbe	<i>Sterna hirundo</i>	3	2	x
X					Flussuferläufer	<i>Actitis hypoleucos</i>	1	2	x
					Gänsesäger	<i>Mergus merganser</i>	-	V	-
X	X				Gartenbaumläufer*)	<i>Certhia brachydactyla</i>	-	-	-
X	X			X	Gartengrasmücke*)	<i>Sylvia borin</i>	-	-	-
X	X				Gartenrotschwanz	<i>Phoenicurus phoenicurus</i>	3	V	-
X					Gebirgsstelze*)	<i>Motacilla cinerea</i>	-	-	-
X					Gelbspötter	<i>Hippolais icterina</i>	3	-	-

V	L	E	NW	PO	Art	Art	RLB	RLD	sg
X	X			X	Gimpel*)	<i>Pyrrhula pyrrhula</i>	-	-	-
X	X				Girlitz*)	<i>Serinus serinus</i>	-	-	-
X	X	X	X		Goldammer	<i>Emberiza citrinella</i>	-	V	-
X					Grauammer	<i>Miliaria calandra</i>	1	V	x
X					Graugans	<i>Anser anser</i>	-	-	-
X	X				Graureiher	<i>Ardea cinerea</i>	V	-	-
X					Grauschnäpper*)	<i>Muscicapa striata</i>	-	V	-
X					Grauspecht	<i>Picus canus</i>	3	2	x
X					Großer Brachvogel	<i>Numenius arquata</i>	1	1	x
X	X			X	Grünfink*)	<i>Carduelis chloris</i>	-	-	-
X	X				Grünspecht	<i>Picus viridis</i>	-	-	x
X	X				Habicht	<i>Accipiter gentilis</i>	V	-	x
					Habichtskauz	<i>Strix uralensis</i>	R	R	x
					Halsbandschnäpper	<i>Ficedula albicollis</i>	3	3	x
					Haselhuhn	<i>Bonasa bonasia</i>	3	2	-
					Haubenlerche	<i>Galerida cristata</i>	1	1	x
X					Haubenmeise*)	<i>Parus cristatus</i>	-	-	-
X					Haubentaucher	<i>Podiceps cristatus</i>	-	-	-
X	X			X	Hausrotschwanz*)	<i>Phoenicurus ochruros</i>	-	-	-
X	X			X	Haussperling	<i>Passer domesticus</i>	V	V	-
X	X		X		Heckenbraunelle*)	<i>Prunella modularis</i>	-	-	-
X					Heidelerche	<i>Lullula arborea</i>	2	V	x
X					Höckerschwan	<i>Cygnus olor</i>	-	-	-
X	X			X	Hohltaube	<i>Columba oenas</i>	-	-	-
X	X				Jagdfasan*)	<i>Phasianus colchicus</i>	n.b.	-	-
X					Kampfläufer	<i>Calidris pugnax</i>	0	1	
X					Kanadagans	<i>Branta canadensis</i>	n.b.	-	-
					Karmingimpel	<i>Carpodacus erythrinus</i>	1	-	x
X	X				Kernbeißer*)	<i>Coccothraustes coccothraustes</i>	-	-	-
X	X				Kiebitz	<i>Vanellus vanellus</i>	2	2	x
X	X	X	X		Klappergrasmücke	<i>Sylvia curruca</i>	3	-	-
X	X		X		Kleiber*)	<i>Sitta europaea</i>	-	-	-
					Kleines Sumpfhuhn	<i>Porzana parva</i>	n.b.	3	x

V	L	E	NW	PO	Art	Art	RLB	RLD	sg
X	X				Kleinspecht	<i>Dendrocopos minor</i>	V	V	-
X					Knäkente	<i>Spatula querquedula</i>	1	2	x
X	X		X		Kohlmeise*)	<i>Parus major</i>	-	-	-
					Kolbenente	<i>Netta rufina</i>	-	-	-
X	X		X		Kolkrabe	<i>Corvus corax</i>	-	-	-
X					Kormoran	<i>Phalacrocorax carbo</i>	-	-	-
					Kranich	<i>Grus grus</i>	1	-	x
X					Krickente	<i>Anas crecca</i>	3	3	-
X	X				Kuckuck	<i>Cuculus canorus</i>	V	V	-
X	X				Lachmöwe	<i>Chroicocephalus ridibundus</i>	-	-	-
X					Löffelente	<i>Spatula clypeata</i>	1	3	-
X					Mauersegler	<i>Apus apus</i>	3	-	-
X	X			X	Mäusebussard	<i>Buteo buteo</i>	-	-	x
X	X			X	Mehlschwalbe	<i>Delichon urbicum</i>	3	3	-
X	X		X		Misteldrossel*)	<i>Turdus viscivorus</i>	-	-	-
X					Mittelmeermöwe	<i>Larus michahellis</i>	-	-	-
X					Mittelspecht	<i>Dendrocopos medius</i>	-	-	x
X	X		X		Mönchsgrasmücke*)	<i>Sylvia atricapilla</i>	-	-	-
X	X				Nachtigall	<i>Luscinia megarhynchos</i>	-	-	-
X					Nachtreiher	<i>Nycticorax nycticorax</i>	R	2	x
X	X	X	X		Neuntöter	<i>Lanius collurio</i>	V	-	-
					Ortolan	<i>Emberiza hortulana</i>	1	3	x
X					Pfeifente	<i>Mareca penelope</i>	0	R	
X					Pirol	<i>Oriolus oriolus</i>	V	V	-
X					Purpurreiher	<i>Ardea purpurea</i>	R	R	x
X	X			X	Rabenkrähe*)	<i>Corvus corone</i>	-	-	-
					Raubwürger	<i>Lanius excubitor</i>	1	2	x
X	X			X	Rauchschwalbe	<i>Hirundo rustica</i>	V	3	-
X					Raufußkauz	<i>Aegolius funereus</i>	-	-	x
X	X	X	X		Rebhuhn	<i>Perdix perdix</i>	2	2	-
X					Reiherente*)	<i>Aythya fuligula</i>	-	-	-
					Ringdrossel	<i>Turdus torquatus</i>	-	-	-
X	X				Ringeltaube*)	<i>Columba palumbus</i>	-	-	-

V	L	E	NW	PO	Art	Art	RLB	RLD	sg
X					Rohrammer*)	<i>Emberiza schoeniclus</i>	-	-	-
X					Rohrdommel	<i>Botaurus stellaris</i>	1	3	x
X					Rohrschwirl	<i>Locustella luscinioides</i>	-	-	x
X					Rohrweihe	<i>Circus aeruginosus</i>	-	-	x
X					Rostgans	<i>Tadorna ferruginea</i>	n.b.	-	
X	X		X		Rotkehlchen*)	<i>Erithacus rubecula</i>	-	-	-
					Rotdrossel	<i>Turdus iliacus</i>	-	-	
X	X			X	Rotmilan	<i>Milvus milvus</i>	V	V	x
X					Rotschenkel	<i>Tringa totanus</i>	1	3	x
					Saatgans	<i>Anser fabalis</i>	-	-	
					Saatkrähe	<i>Corvus frugilegus</i>	-	-	-
					Schellente	<i>Bucephala clangula</i>	-	-	-
X					Schilfrohrsänger	<i>Acrocephalus schoenobaenus</i>	-	-	x
					Schlagschwirl	<i>Locustella fluviatilis</i>	V	-	-
X					Schleiereule	<i>Tyto alba</i>	3	-	x
X					Schnatterente	<i>Mareca strepera</i>	-	-	-
X	X				Schwanzmeise*)	<i>Aegithalos caudatus</i>	-	-	-
X					Schwarzhalstaucher	<i>Podiceps nigricollis</i>	2	-	x
X					Schwarzkehlchen	<i>Saxicola torquata</i>	V	-	-
X					Schwarzkopfmöwe	<i>Ichthaetus melanocephalus</i>	R	-	-
X	X			X	Schwarzmilan	<i>Milvus migrans</i>	-	-	x
X					Schwarzspecht	<i>Dryocopus martius</i>	-	-	x
X					Schwarzstorch	<i>Ciconia nigra</i>	-	-	x
X					Seeadler	<i>Haliaeetus albicilla</i>	R	-	
X					Seidenreiher	<i>Egretta garzetta</i>	-	-	x
					Silbermöwe	<i>Larus argentatus</i>	-	-	
					Silberreiher	<i>Egretta alba</i>	-	-	
X	X		X		Singdrossel*)	<i>Turdus philomelos</i>	-	-	-
					Singschwan	<i>Cygnus cygnus</i>	-	R	
X					Sommergoldhähnchen*)	<i>Regulus ignicapillus</i>	-	-	-
X	X			X	Sperber	<i>Accipiter nisus</i>	-	-	x
					Sperbergrasmücke	<i>Sylvia nisoria</i>	1	3	x
X					Sperlingskauz	<i>Glaucidium passerinum</i>	-	-	x

V	L	E	NW	PO	Art	Art	RLB	RLD	sg
X	X		X		Star*)	<i>Sturnus vulgaris</i>	-	3	-
					Spießente	<i>Anas acuta</i>	-	3	
					Steinkauz	<i>Athene noctua</i>	3	3	x
X					Steinschmätzer	<i>Oenanthe oenanthe</i>	1	1	-
					Steppenmöwe	<i>Larus cachinnans</i>	-	R	
X	X				Stieglitz	<i>Carduelis carduelis</i>	V	-	-
X					Stockente*)	<i>Anas platyrhynchos</i>	-	-	-
X	X				Straßentaube*)	<i>Columba livia f. domestica</i>	n.b.	-	-
X					Sturmmöwe	<i>Larus canus</i>	R	-	-
X	X		X		Sumpfmeise*)	<i>Parus palustris</i>	-	-	-
					Sumpfohreule	<i>Asio flammeus</i>	0	1	
X					Sumpfrohrsänger*)	<i>Acrocephalus palustris</i>	-	-	-
X					Tafelente	<i>Aythya ferina</i>	-	-	-
X	X				Tannenhäher*)	<i>Nucifraga caryocatactes</i>	-	-	-
X	X				Tannenmeise*)	<i>Parus ater</i>	-	-	-
X					Teichhuhn	<i>Gallinula chloropus</i>	-	V	x
X					Teichrohrsänger	<i>Acrocephalus scirpaceus</i>	-	-	-
X					Trauerschnäpper	<i>Ficedula hypoleuca</i>	V	3	-
X					Tüpfelsumpfhuhn	<i>Porzana porzana</i>	1	3	x
X	X				Türkentaube*)	<i>Streptopelia decaocto</i>	-	-	-
X	X		X		Turmfalke	<i>Falco tinnunculus</i>	-	-	x
X	X				Turteltaube	<i>Streptopelia turtur</i>	2	2	x
X					Uferschnepfe	<i>Limosa limosa</i>	1	1	x
X					Uferschwalbe	<i>Riparia riparia</i>	V	V	x
X					Uhu	<i>Bubo bubo</i>	-	-	x
X	X		X		Wacholderdrossel*)	<i>Turdus pilaris</i>	-	-	-
X	X				Wachtel	<i>Coturnix coturnix</i>	3	V	-
X					Wachtelkönig	<i>Crex crex</i>	2	2	x
X					Waldbaumläufer*)	<i>Certhia familiaris</i>	-	-	-
X					Waldkauz	<i>Strix aluco</i>	-	-	x
X	X				Waldlaubsänger	<i>Phylloscopus sibilatrix</i>	2	-	-
X					Waldohreule	<i>Asio otus</i>	-	-	x
X					Waldschnepfe	<i>Scolopax rusticola</i>	-	V	-

V	L	E	NW	PO	Art	Art	RLB	RLD	sg
					Waldwasserläufer	<i>Tringa ochropus</i>	R	-	x
X	X				Wanderfalke	<i>Falco peregrinus</i>	-	-	x
X					Wasseramsel	<i>Cinclus cinclus</i>	-	-	-
X					Wasserralle	<i>Rallus aquaticus</i>	3	V	-
X	X				Weidenmeise*)	<i>Parus montanus</i>	-	-	-
					Weißrückenspecht	<i>Dendrocopos leucotus</i>	3	2	x
X	X				Weißstorch	<i>Ciconia ciconia</i>	-	3	x
X					Wendehals	<i>Jynx torquilla</i>	1	2	x
X	X				Wespenbussard	<i>Pernis apivorus</i>	V	3	x
X					Wiedehopf	<i>Upupa epops</i>	1	3	x
X	X				Wiesenpieper	<i>Anthus pratensis</i>	1	2	-
X	X				Wiesenschafstelze	<i>Motacilla flava</i>	-	-	-
X					Wiesenweihe	<i>Circus pygargus</i>	R	2	x
X					Wintergoldhähnchen*)	<i>Regulus regulus</i>	-	-	-
X	X				Zaunkönig*)	<i>Troglodytes troglodytes</i>	-	-	-
X					Ziegenmelker	<i>Caprimulgus europaeus</i>	1	3	x
X	X		X		Zilpzalp*)	<i>Phylloscopus collybita</i>	-	-	-
X					Zippammer	<i>Emberiza cia</i>	R	1	x
X					Zwergdommel	<i>Ixobrychus minutus</i>	1	2	x
					Zwergohreule	<i>Otus scops</i>	R	-	x
					Zwergschnäpper	<i>Ficedula parva</i>	2	V	x
X					Zwergschnepfe	<i>Lymnocyptes minimus</i>	0	-	
					Zwergschwan	<i>Calidris alpina</i>	-	-	
					Zwergsäger	<i>Mergellus albellus</i>	-	-	
X					Zwergtaucher*)	<i>Tachybaptus ruficollis</i>	-	-	-

*) weit verbreitete Arten ("Allerweltsarten"), bei denen regelmäßig davon auszugehen ist, dass durch Vorhaben keine populationsbezogene Verschlechterung des Erhaltungszustandes erfolgt. Vgl. Abschnitt "Relevanzprüfung" der Internet-Arbeitshilfe zur speziellen artenschutzrechtlichen Prüfung bei der Vorhabenzulassung des Bayerischen Landesamtes für Umwelt.

Die Artentabelle wird seitens des LfU regelmäßig überprüft und ggf. bei neueren Erkenntnissen fortgeschrieben (aktuell aufgrund der Fortschreibung der Roten Liste Vögel Bayern und Deutschland um 5 weitere Vogelarten).

Anhand der unten dargestellten Kriterien wird durch Abschichtung das artenschutzrechtlich zu prüfende Artenspektrum im Untersuchungsgebiet ermittelt.



Die ausführliche Tabellendarstellung dient vorrangig als interne Checkliste zur Nachvollziehbarkeit der Ermittlung des zu prüfenden Artenspektrums und als Hilfe für die Abstimmung mit den Naturschutzbehörden. Die Ergebnisse der Auswahl der Arten müssen jedoch in geeigneter Form (z.B. in Form der ausgefüllten Listen) in den Genehmigungsunterlagen dokumentiert und hinreichend begründet werden.

Auf Grund der Ergebnisse der Bestandsaufnahme sind die Ergebnisse der in der Relevanzprüfung (Schritt 1) vorgenommenen Abschichtung nochmals auf Plausibilität zu überprüfen.

Arten, bei denen eines der o.g. Kriterien mit "X" bewertet wurde, werden der weiteren saP zugrunde gelegt. Für alle übrigen Arten ist dagegen eine weitergehende Bearbeitung in der saP entbehrlich.