

# Amts- und Mitteilungsblatt

der Gemeinde



Petersaurach

Hauptstraße 29, 91580 Petersaurach

mit ihren Ortsteilen:

Wicklesgreuth, Altendettelsau, Ziegendorf, Langenloh, Großhaslach, Gleizendorf, Steinbach, Vestenberg, Külbingen, Frohnhof und Adelmanntzitz

Telefon 09872/9798-0

Internet: [www.petersaurach.de](http://www.petersaurach.de)

Telefax 09872/9798-88

Herausgeber und verantwortlich für den Inhalt: Gemeinde Petersaurach

## Wichtige Telefonnummern:

Schule Petersaurach	09872/95 39 98 0
Schule Großhaslach	09872/95 58 91
Kindergarten Petersaurach	09872/81 72
Kindergarten Großhaslach	09872/78 83
Hort für Kinder	09872/95 39 98 - 60
Bauhof	09872/9798-0
Reckenberg-Gruppe	09831/67 81-0
Notruf Wasser	0172/8102334
N-ergie AG – Notruf Strom	0180/2713538
FFW Großhaslach	09872/954214
Schlauchwaschanlage	

## Bürgerbüro mit integrierter Postfiliale

### Öffnungszeiten

Montag	07.30 – 18.00 Uhr
Dienstag	07.30 – 16.30 Uhr
Mittwoch	07.30 – 16.30 Uhr
Donnerstag	07.30 – 18.00 Uhr
Freitag	07.30 – 12.00 Uhr
Samstag	09.00 – 12.00 Uhr

## Öffnungszeiten der Bücherei:

Montag	15.00 – 18.00 Uhr
Dienstag	08.00 – 09.00 Uhr 15.00 – 18.00 Uhr

### Mittwoch

Donnerstag	geschlossen 11.00 – 12.00 Uhr 16.00 – 19.00 Uhr
Freitag	16.00 – 18.00 Uhr

### Telefon:

**09872/95399850**

### Leiterin:

Frau Rogatsch

### Vertretung:

Frau Rebelein

41. Jahrgang

21. Januar 2012

Nr. 02/2012

Liebe Bürgerinnen und Bürger,

ich wünsche Ihnen ein gesundes, erfolgreiches und gutes Neues Jahr.

Dieses Jahr wird für die Gemeinde ein ganz besonderes Jahr werden. Wie Sie bereits aus dem Sonderamtsblatt wissen beginnt die erste Phase für den geplanten zukunftsweisenden Breitbandausbau.

Mit den Bürgerversammlungen wollen wir alle notwendigen Informationen an Sie weitergeben und Ihre Fragen beantworten.

Ab dem 21. Januar, zur Auftaktveranstaltung in Petersaurach, können auch schon die Verträge unterschrieben werden. Lassen Sie uns gemeinsam dieses wichtige Projekt zu einem Erfolg werden,

- ➔ für Sie als Bürgerinnen und Bürger endlich ein schnelles Internet, zukunftsorientiertes Fernsehen und günstige Telefonie zu haben
- ➔ für die Gemeinde als Standortfaktor für Menschen und Betriebe

Ich wünsche Ihnen eine gute Zeit!

Lutz Egerer  
1. Bürgermeister

### Nächste Bürgersprechstunde:

Montag, 23.01.2012 von 14 bis 18 Uhr

## Abfallwirtschaft

**Hausmüllabfuhr** immer in der geraden Woche:

Mo.	23.01.
Mo.	06.02.
Mo.	20.02.



**Biotonne** immer in der ungeraden Woche:

Mo.	30.01.
Mo.	13.02.
Mo.	27.02.



## Achtung

### Änderungen bei Papiertonnen und Gelber Sack

**Gelber Sack** Montag, 06. Februar  
**Altpapiertonnen** Donnerstag, 09. Februar

Die Abfallbehältnisse müssen ab 6.00 Uhr morgens zur Abholung bereitstehen!

Bei Fragen zur Müllentsorgung wenden Sie sich bitte an das Landratsamt Ansbach – Abfallrecht  
Tel. 0981/4683535

## Wertstoffhof am Bauhof in Petersaurach am Aicher Weg

### Die Wertstoffannahme erfolgt ganzjährig:

**dienstags von 16.30 bis 19.00 Uhr**  
**samstags von 09.00 bis 12.00 Uhr**

Es können auch Altkleider, zugunsten der Sanitätsbereitschaft Petersaurach, abgegeben werden. Den Weisungen des Personals ist Folge zu leisten!! Unerlaubtes Ablagern von Abfällen jeglicher Art wird nach dem Bußgeldkatalog "Umweltschutz" geahndet.

Auf die Benutzungsordnung für Wertstoffhöfe im Landkreis Ansbach wird hingewiesen. Diese kann im Wertstoffhof oder bei der Gemeinde Petersaurach eingesehen werden.

### Es wird ausdrücklich darauf hingewiesen, dass

- ⇒ Schränke nur zerlegt angeliefert werden dürfen
- ⇒ die Anlieferungen sortiert sein müssen
- ⇒ **keine** Lacke und Dosen angeliefert werden dürfen
- ⇒ Tapeten zum Restmüll gehören

**Styropor und Styroporabfälle können nicht mehr im Wertstoffhof abgegeben werden.**

## Einstellung der Annahme von Altfenstern und Alttüren mit Glaseinsätzen zum 31.12.2011

Die Annahme der Altfenster und Alttüren an den Wertstoffhöfen wird zum 31.12.2011 eingestellt. Diese sind auf dem privaten Entsorgungsweg (Rückgabe an den Händler, Entsorgung über die Installationsfirma oder über einen zertifizierten Entsorgungsdienstleister) abzugeben.

Als Folge der Einstellung der Altfensterentsorgung werden an den Wertstoffhöfen ab 01.01.2012 somit auch keine Glasabfälle (hauptsächlich Flachglas) mehr angenommen. Eine Ausnahme hiervon stellen größere Spiegel dar, die nicht in eine 60 Liter Restmülltonne passen. Diese können über den Sperrmüllcontainer entsorgt werden.

## Einstellung der Annahme von Wickel- und Unterziehfolien zum 31.12.2011

Die zuständigen Gremien des Landkreises Ansbach haben beschlossen die Agrar- bzw. Silofoliensammlungen zum 31.12.2011 einzustellen. Folglich werden ab 01.01.2012 an den Wertstoffhöfen auch keine Wickel- und Unterziehfolien mehr angenommen und über den Sperrmüllcontainer entsorgt. Wickel- und Unterziehfolien sind daher ab 01.01.2012 auf dem gewerblichen Entsorgungsweg (Entsorgungsfirma) abzugeben.

## Funkalarmierung

Am Samstag, den 04.02.2012 zwischen 11.15 Uhr und 12.00 Uhr werden wieder die Feuersirenen, im Rahmen der monatlichen Probealarmierung, ausgelöst. Die Bevölkerung wird hiermit über den Probetrieb unterrichtet. Wir weisen darauf hin, dass bei diesen Probealarmierungen auch die Feuersirene bei der Firma RKW mit ausgelöst wird.

## Einhaltung der Räum- und Streupflicht

Der Räum- und Streudienst der Gemeinde Petersaurach ist angewiesen möglichst sparsam mit Salz umzugehen. Dies bedeutet, dass nur an gefährlichen Strecken Salz gestreut wird. Auf ebenen Gemeindestraßen wird nur geräumt!

Zum Räumen und Streuen der Gehsteige und Gehbahnen entlang der Grundstücke sind die Grundstückseigentümer verpflichtet. Ein Nichteinhalten dieser Räum- und Streupflicht kann im Schadensfall zu erheblichen Haftungen führen. Aus Umweltgründen sollte darauf verzichtet werden, zum Streuen der Gehbahnen Streusalz zu verwenden. Es sollte abstumpfendes Material, wie Sand, Splitt o.ä. verwendet werden.

### Achtung! - Straßen für den Räumdienst freihalten!

In den letzten Wochen kam es beim Räumen der Straßen vermehrt zu Schwierigkeiten bzw. konnten einige Straßen nicht geräumt werden, weil diese von PKW's zugeparkt waren.

Die Gemeinde weist **ausdrücklich** darauf hin, dass die Winterdienstfahrzeuge eine Straßenbreite von mindestens 3,50 m zur Durchfahrt benötigen. Es sollte deshalb, wenn möglich, nicht im Straßenbereich sondern auf dem eigenen Grundstück geparkt werden!

**Straßen, die die Mindestbreite von 3,50 m durch versperrte PKW's nicht einhalten, werden nicht geräumt!**



## Hundehaltung

Die Hundehalter werden auf ihre Pflicht zur An- und Abmeldung ihrer Hunde aufmerksam gemacht.

Nach zwingender gesetzlicher Vorschrift muss die Gemeinde Petersaurach für jeden über vier Monate alten Hund eine Hundesteuer erheben.

Die Steuerschuld für das Haushaltsjahr 2012 entstand am 01. Januar 2012 für jeden, im Gemeindebereich gehaltenen, über vier Monate alten Hund.

Wird ein Hund erst nach dem 01. Januar 2012 vier Monate alt, oder wird ein über vier Monate alter Hund erst nach diesem Zeitpunkt gehalten, so entsteht die Steuerpflicht an dem Tag, an dem der Steuertatbestand verwirklicht wird.

Soweit noch nicht geschehen, ist die Anmeldung nachzuholen und die Hundesteuer bei der Gemeindekasse einzuzahlen.

### Die Hundesteuer ist keine Reinigungsgebühr

Nach wie vor beschwerten sich Bürgerinnen und Bürger über Hundebesitzer, die ihre Lieblinge auf Gehsteigen „Tretminen“ verlegen lassen und ihr rücksichtsloses Verhalten dann noch mit der Hundesteuer begründen, die sie schließlich zahlen müssten.



### Nochmals in aller Kürze zur Klarstellung:

Die Hundesteuer ist keine Reinigungsgebühr und wird nicht für die Beseitigung von Hundekot erhoben. Sie gibt Hundebesitzern auch kein Recht, öffentliche Verkehrsflächen und private Grundstücke durch ihren Vierbeiner verschmutzen zu lassen.

Wer sich detaillierter mit dem Thema beschäftigen möchte, kann sich im Rathaus gerne die ausführliche Begründung zu diesen Feststellungen beschaffen. Die Gemeinde weist auch nochmals mit aller Deutlichkeit darauf, dass sie die mutwilligen Verschmutzungen von Straßen und Wegen durch Hunde künftig nicht mehr tolerieren und ggf. durch Bußgelder gegen Unbelehrbare am oberen Ende der Leine vorgehen wird.

### Für eine saubere Gemeinde! Machen Sie mit!!

Geben Sie also ein gutes Beispiel und beseitigen Sie die Hinterlassenschaft ihres Hundes.

Im Gemeindegebiet stehen Ihnen „Hundekotbehälter“ samt den dazugehörigen „Hundekotbeuteln“ zur Verfügung

## Region Mfr. im Landkreis Ansbach

Das Zentrum Bayern Familie und Soziales – Region Mittelfranken führt am:

**Dienstag, den 14.02.2012, von 09.00 bis 14.00 Uhr**  
im Landratsamt Ansbach, Crailsheimstr. 1, 91522 Ansbach einen allgemeinen Außensprechtage durch. Das Amt ist zuständig für das Feststellungsverfahren nach dem Schwerbehindertengesetz, die Zahlung von Bundes- und Landeserziehungsgeld sowie der Familienbeihilfe, die Gewährung von Blindengeld und den Vollzug des sozialen Entschädigungsrechts (Kriegs- und Wehrdienststopfer, Entschädigung für Zivildienstleistende,

Opfer von Gewalttaten und Impfgeschädigte). Mit den monatlichen Außensprechtagen soll den Bürgern des Landkreises Ansbach eine umfassende Beratung vor Ort geboten werden.

### Hinweis:

Orthopädische Sprechtag des Amtes werden in Ansbach gesondert beim Gesundheitsamt Ansbach, Kronacher Str. 8, 91522 Ansbach durchgeführt und zwar am

**Donnerstag, 09.02.2012 von 08.30 bis 11.00 Uhr**



**Handwerkskammer  
für Mittelfranken**

Sulzbacher Straße 11-15 · 90489 Nürnberg

### Presseinformation

Altbautage Mittelfranken 2012 - Informationen rund um die Themen Sanieren und Modernisieren

Am 25. und 26. Februar 2012 finden die Altbautage Mittelfranken im Berufsbildungszentrum (BZ) 2 der Handwerkskammer für Mittelfranken statt. Die Besucher erwartet auch in diesem Jahr eine informative und abwechslungsreiche Mischung aus Ausstellung, Vorträgen und Praxisbeispielen rund um die Themen Modernisieren, Energiesparen und Wohlfühlen. 4.500 Besucher strömten im vergangenen Jahr über das Messegelände – auch für die achte Auflage der Erfolgsveranstaltung rechnen die Organisatoren, die Handwerkskammer für Mittelfranken und der Verein EnergieRegion Nürnberg e.V., mit einem großen Andrang.

An beiden Veranstaltungstagen stehen den Gästen über 100 regionale und überregionale Aussteller – sowohl in den Ausstellungshallen als auch auf dem Freigelände – mit Rat und Tat zur Seite: Sie beantworten Fragen, erklären, führen vor und versuchen, passende Lösungen für die unterschiedlichen Anliegen der Besucher zu finden. Wer sich also kompetent über die Bereiche Modernisieren, Energiesparen und Wohlfühlen informieren will, ist in der Nürnberger Sieboldstraße 9 genau richtig. Ein besonderer Fokus wird auf die Themen Wärmedämmung, Heizungserneuerung, Solarenergie, Fenster, Bauschäden, finanzielle und rechtliche Rahmenbedingungen sowie Fördermöglichkeiten gelegt.

Die Fachvorträge, die sich stets großer Beliebtheit erfreuen, warten auch 2012 wieder mit interessanten Themen auf. „Solarthermische Anlagen für die Modernisierung und den Neubau“, „Dachsanierung, Dachdämmung und Dachausbau – energetische Anforderungen an das wärmegeämmte Dach“ oder „Das Mikro BHKW – eine neue, innovative Hausheizung“. Im Anschluss stehen die Referenten den Zuhörern gerne ausführlich Rede und Antwort. Die Themen der Fachvorträge sowie ein Standplan und weitere Informationen stehen auf der neu gestalteten Internetseite unter [www.altbautage-hwk.de](http://www.altbautage-hwk.de) bereit.

Die Veranstaltung richtet sich in erster Linie an Endkunden, aber auch für Handwerker, Planer und Architekten lohnt sich ein Besuch. Die Altbautage Mittelfranken sind am Samstag und Sonntag, 25. und 26. Februar 2012, jeweils von 9 bis 17 Uhr geöffnet. Der Eintritt ist frei.

**Die Integrierte Leitstelle Ansbach, Notruf für  
Rettungsdienst und Feuerwehr ist seit  
November 2011 in Betrieb.**

**Ab sofort gelten folgende Nummern:**

### **112 Notruf**

**Für alle medizinischen Notfälle und alle Feuerwehreinsätze, Vorwahlfrei aus Festnetz und Handy**

### **1922 Krankentransport**

**Für Anmeldungen bei einem Krankentransport, Vorwahlfrei nur aus Festnetz**

**Wir sind zuständig für die Stadt Ansbach,  
Landkreis Ansbach, sowie Landkreis Neustadt/Aisch,  
Bad Windsheim**

## **Jagdgenossenschaft Petersaurach**

Die Jahreshauptversammlung der Jagdgenossenschaft Petersaurach findet

am Donnerstag, den 26. Januar um 19.30 Uhr  
im Gasthaus "Zur Krone" (Täufer) statt.

Hierzu ergeht herzliche Einladung an alle Jagdgenossen.

### **Tagesordnung:**

1. Begrüßung
2. Bericht des Vorstandes
3. Bericht des Schriftführers
4. Bericht des Kassenverwalters
5. Bericht des Jagdpächters
6. Verwendung des Jagdpachtes
7. Referat: Dipl. Forst. Ing. (FH) Paul Zeihe über Holzernte (fällen, messen, rücken und poltern)
8. Bericht über den Holzmarkt FBG Ansbach Herr Hauenstein Konrad
9. Wünsche und Anträge

Die Vorstandschaft

## **Finanzamt Ansbach**

### **Bekanntmachung über die Offenlegung von Ergebnissen der Nachschätzung nach Flurbereinigung**

Die Ergebnisse der Nachschätzung der Gemarkung(en) Großhaslach, Vestenberg einschließlich von Teilflächen der Gemarkung.

Offenlegungssprechtag: jeweils Dienstag 8. - 12. Uhr

Offengelegt werden die Schätzungsurkarte und das Feldschätzungsbuch, in dem die Ergebnisse der Nachschätzung niedergelegt sind (§ 2 BodSchätzOffVO), jedoch nur insoweit, als durch die Nachschätzung eine wesentliche Änderung der bisherigen Schätzungsergebnisse eingetreten ist. Die offengelegten Schätzungsergebnisse werden den Eigentümern und Nutzungsberechtigten der Grundstücke nicht gesondert bekannt gegeben (§ 6 BodSchätzDB). Gegen die geänderten Schätzungsergebnisse ist für die Eigentümer der

betreffenden Grundstücke als Rechtsbehelf der Einspruch statthaft (§ 347 AO).

Der Einspruch kann in der Zeit bis zum Ablauf des 29.03.2012 beim Finanzamt/bei der Außenstelle Ansbach, Mozartstr. 25, entweder schriftlich eingereicht oder zu Protokoll erklärt werden.

Mit dem Ablauf der Frist für die Einlegung des Rechtsbehelfs werden die offengelegten Schätzungsergebnisse unanfechtbar, soweit nicht Einspruch eingelegt ist (§ 6 Abs. 1 BodSchätzOffVO).

Der Vorsitzende des Schätzungsausschusses  
Weitnauer (ALS)

## **Nächster Blutspendetermin**

**Der Blutspendedienst weist darauf hin!**

Bitte bringen Sie zu jeder Spende unbedingt Ihren Blutspendepass mit. Zumindest aber einen Lichtbildausweis (Personalausweis, Reisepass, Führerschein)



**Freitag, den 17. Februar 2012  
von 17.00 - 20.00 Uhr  
PETERSAURACH Grund- und Mittelschule  
Wicklesgreuther Straße 16**

## **Ökumenischer Arbeitskreis „Petersauracher Hirtenweg“**

### **Einladung**

Wir blicken zurück auf erste Erfahrungen auf dem Hirtenweg. Darüber möchten wir uns austauschen und überlegen, wie wir diesen Weg in Zukunft präsentieren wollen. Wir sind daher überzeugt, dass dieser Arbeitskreis weiter bestehen sollte. Auch ist mit der „Weidenkirche“ ein weiteres Projekt zum Jubiläumsjahr in Planung.

Wir laden Sie ein zu einer Sitzung am  
Mittwoch, den 25. Januar 2012 um 19.30 Uhr  
in den Gemeindesaal

An Gesprächsthemen fehlt es nicht:

1. Erfahrungsberichte
2. Erstellung von Begleitmaterial
3. Begleitung von Besuchergruppen
4. Pflege einzelner Stationen
5. Spendenkonto „Hirtenweg“
6. „Hirtenweg“ im Internet
7. Information „Weidenkirche“
8. Zukünftige Struktur des Arbeitskreises
9. Weitere Fragen

## **Wilde Müllablagerungen**



Im Gemeindegebiet wurde wiederholt an verschiedenen Plätzen (Parkbänken usw.) unberechtigt Müll abgelagert. Die Bevölkerung wird gebeten ein Auge auf diese Plätze zu werfen.

**Wir weisen darauf hin, dass „Müllsünder“ auf jeden Fall zur Anzeige gebracht werden.**

## **Petersaurach A.d.ö.R. für das Wirtschaftsjahr 2010 (gem. § 27 Abs. 3 der Verordnung über Kommunalunternehmen - KUV)**

- I. Aufgrund des § 27 Abs. 1 und 2 der KUV hat der Vorstand des Kommunalunternehmens den Jahresabschluss, den Lagebericht und die Erfolgsübersicht nach Ende des Wirtschaftsjahres 2010 aufgestellt und dem Verwaltungsrat nach Durchführung der Abschlussprüfung zur Feststellung vorgelegt. Grundlage für die Feststellung des Jahresabschlusses durch den Verwaltungsrat war der Prüfbericht der Langenberger Wirtschaftsprüfungsgesellschaft GmbH vom 30. September 2011.
- II. Die Langenberger Wirtschaftsprüfungsgesellschaft GmbH erteilte folgenden Bestätigungsvermerk:  
„Zusammenfassende Schlussbemerkung und Bestätigungsvermerk - Wiedergabe des Bestätigungsvermerks  
Nach dem Ergebnis unserer Prüfung haben wir am 30. September 2011 dem als Anlagen 1 bis 3 beigefügten Jahresabschluss des Kommunalunternehmens der Gemeinde Petersaurach AöR, Petersaurach, zum 31. Dezember 2010 und dem als Anlage 4 beigefügten Lagebericht für das Geschäftsjahr 2010 den folgenden uneingeschränkten Bestätigungsvermerk erteilt, der von uns an dieser Stelle wiedergegeben wird:  
Bestätigungsvermerk des Abschlussprüfers Wir haben den Jahresabschluss -bestehend aus Bilanz, Gewinn- und Verlustrechnung sowie Anhang -unter Einbeziehung der Buchführung und den Lagebericht des Kommunalunternehmens der Gemeinde Petersaurach AöR für das Geschäftsjahr vom 14. November bis 31. Dezember 2010 geprüft. Durch Art. 107 BayGO wurde der Prüfungsgegenstand erweitert. Die Prüfung erstreckt sich daher auch auf die wirtschaftlichen Verhältnisse des Kommunalunternehmens i. S. von § 53 Abs. 1 Nr. 2 HGrG. Die Buchführung und die Aufstellung von Jahresabschluss und Lagebericht nach den deutschen handelsrechtlichen Vorschriften sowie ergänzenden landesrechtlichen Vorschriften liegen in der Verantwortung des Vorstands des Kommunalunternehmens. Unsere Aufgabe ist es, auf der Grundlage der von uns durchgeführten Prüfung eine Beurteilung über den Jahresabschluss unter Einbeziehung der Buchführung und über den Lagebericht sowie über die wirtschaftlichen Verhältnisse abzugeben. Wir haben unsere Jahresabschlussprüfung nach § 317 HGB und Art. 107 Abs. 3 Satz 2 BayGO unter Beachtung der vom Institut der Wirtschaftsprüfer (IDW) festgestellten deutschen Grundsätze ordnungsmäßiger Abschlussprüfung vorgenommen. Danach ist die Prüfung so zu planen und durchzuführen, dass Unrichtigkeiten und Verstöße, die sich auf die Darstellung des durch den Jahresabschluss unter Beachtung der Grundsätze ordnungsmäßiger Buchführung und durch den Lagebericht vermittelten Bildes der Vermögens-, Finanz- und Ertragslage wesentlich auswirken, mit hinreichender Sicherheit erkannt werden. Bei der Festlegung der Prüfungshandlungen werden die Kenntnisse über die Geschäftstätigkeit und über das wirtschaftliche und rechtliche Umfeld des Kommunalunternehmens sowie die Erwartungen über mögliche Fehler berücksichtigt. Im Rahmen der Prüfung werden die Wirksamkeit des rechnungslegungsbezogenen internen Kontrollsystems sowie Nachweise für die Angaben in Buchführung, Jahresabschluss und Lagebericht überwiegend auf der Basis von Stichproben beurteilt. Die Prüfung umfasst die Beurteilung der angewandten Bilanzierungsgrundsätze und der wesentlichen Einschätzungen des Vorstands, die Würdigung der Gesamtdarstellung des Jahresabschlusses und des Lageberichts. Wir sind der Auffassung, dass unsere Prüfung eine hinreichend sichere Grundlage für unsere Beurteilung bildet. Unsere Prüfung des Jahresabschlusses unter Einbeziehung der Buchführung und des Lageberichts hat zu keinen Einwendungen geführt. Nach unserer Beurteilung aufgrund der bei der Prüfung gewonnenen Erkenntnisse entspricht der Jahresabschluss den gesetzlichen Vorschriften und den ergänzenden Bestimmungen des Gesellschaftsvertrags und vermittelt unter Beachtung der Grundsätze ordnungsmäßiger Buchführung ein den tatsächlichen Verhältnissen entsprechendes Bild der Vermögens-, Finanz- und Ertragslage des Kommunalunternehmens. Der Lagebericht steht in Einklang mit dem Jahresabschluss, vermittelt insgesamt ein zutreffendes Bild von der Lage der Gesellschaft und stellt die Chancen und Risiken der zukünftigen Entwicklung zutreffend dar. Die wirtschaftlichen Verhältnisse des Kommunalunternehmens gaben keinen Anlass zu Beanstandungen.“
- III. Daraufhin fasste der Verwaltungsrat in seiner Sitzung vom 14.12.2011 folgenden Beschluss:
1. Der von der Langenberger GmbH, Wirtschaftsprüfungsgesellschaft, geprüfte und mit einem uneingeschränkten Bestätigungsvermerk mit Datum vom 30.9.2011 versehene Jahresabschluss wird festgestellt.
  2. Die Bilanzsumme beträgt EUR 6.495,08. Der Jahresfehlbetrag in Höhe von EUR 5.748,80 wird auf neue Rechnung vorgetragen.
  3. Dem Vorstand wird Entlastung erteilt.
- IV. Der Jahresabschluss 2010 liegt von Montag, 23. Januar 2012 bis einschließlich Montag, 30. Januar 2012 im Rathaus Petersaurach, Erdgeschoss, Zimmer 13, innerhalb der allgemeinen Geschäftsstunden öffentlich zur Einsicht auf.

Petersaurach, 29.12.2011

Gez. Andreas Hannamann, Vorstand

## Die Laurentius-Realschule der DIAKONIE Neuendettelsau informiert:



### Aufnahme in die 5. Jahrgangsstufe

Alle Eltern, die sich über die Aufnahme ihrer Kinder an unsere Realschule informieren wollen, laden wir sehr herzlich ein zu einer

Informationsveranstaltung  
mit Schulhausführung und Schülerprogramm  
am Freitag, 2. März 2012, um 16.00 Uhr  
in der Turnhalle der Realschule

Wir unterrichten die Schüler auf der Grundlage des christlichen Menschenbildes und begleiten sie auf ihrem Weg ins Leben. Ganzheitliches Lernen ist uns besonders wichtig. Hierzu gehören auch die Angebote der Offenen und der Gebundenen Ganztagschule für die 5. Klassen einschließlich einer Mittags- und Hausaufgabenbetreuung und einem großen Angebot an Wahl- und Förderunterricht. Wir bieten die Profilmächer Sozialwesen, Französisch und BWR an.

Neben den formalen Bestimmungen zum Übertritt informieren wir auch über unser pädagogisches Konzept und die Vielzahl an Aktivitäten außerhalb des Unterrichts.

Die Kinder werden von Tutoren durch die Schule geführt und können in Workshops die Schule näher kennen lernen.

Tel. 09874/86440,

Homepage: [www.laurentius-realschule.de](http://www.laurentius-realschule.de)

Heike Geßner  
Schulleiterin

### Ausstellung "Zwei Welten" und Autorenlesung mit Renan Demirkan



Mit der Ausstellung „Zwei Welten“ wollen acht mittelfränkische Volkshochschulen die interkulturelle Begegnung fördern und Orte des Verstehens und Verständnisses füreinander schaffen. Im Mittelpunkt stehen 26 Portraitaufnahmen und kurze biographische Texte von jungen Menschen aus verschiedenen Herkunftsländern. Für die meisten der Portraitierten gilt mittlerweile: ihr Zuhause liegt in Deutschland. Die Kurztexte und Gesichter, die von der Künstlerin Annet van der Voort bewusst "neutral" fotografiert wurden, reflektieren die Hoffnungen und Gefühle der Jugendlichen. Sie erzeugen zugleich Nähe und Verständnis - sowie die Erkenntnis, dass uns allen eines gemein ist: der Wunsch nach einer guten Zukunft und die Sehnsucht nach einem Ort der Zugehörigkeit. Die Ausstellung im Foyer des Rathauses Dietenhofen kann bis 17.02. montags bis freitags von 08:00 - 12:00 Uhr, dienstags und donnerstags auch von 13:00 - 17:00 Uhr besucht werden.

Im Begleitprogramm zur Ausstellung liest die erfolgreiche Schauspielerin und Autorin Renan Demirkan aus ihrem neuen Buch "Respekt - Heimweh

nach mehr Menschlichkeit". Die Autorin formuliert ein mitreißendes Manifest: Respekt ist das Siegel der Humanität, das verbindende Prinzip in jeder Verschiedenheit und ein Versprechen für den Frieden. Die Lesung findet am Freitag, 03.02.2012 im Musiksaal der Grund- und Mittelschule Dietenhofen statt, der Eintritt ist frei.

### Onlineberatung in sozialen Fragen

Im Rahmen der Allgemeinen Sozialberatung (ASB) bietet die Caritas-Kreisstelle Herrieden nun auch **Onlineberatungen** an. In diesem Rahmen kann auch die Vermittlung an Fachberatungsstellen erfolgen. Die Onlineberatung ist kostenlos, unverbindlich und anonym! Sie benötigen für die Beratung lediglich einen Internetzugang.

Wir freuen uns auf Ihre Anfrage unter

[www.caritas.de/onlineberatung](http://www.caritas.de/onlineberatung)

Natürlich können Sie sich auch wie gewohnt an unsere Kreisstelle wenden, um einen Beratungstermin vor Ort zu vereinbaren.

Ihre Caritas-Kreisstelle Herrieden, Deocarplatz 3, 91567 Herrieden, Tel 09825 923880



## Mit der Maus ins Rathaus



*Ein besonderer Service für unsere Bürger*

### Viele Behördengänge jetzt auch online erledigen

- 24-Stunden-Service
- Sichere und geschützte Datenübertragung
- Zeitersparnis
- Internetzugang reicht
- Ausführliche Hilfe durch elektronischen Dialog
- Bequem und einfach
- Bequem und sicher mit Lastschrift bezahlen

Aus rechtlichen Gründen können nur bestimmte Formitäten online abgewickelt werden. Wenn Ihre persönliche Anwesenheit weiterhin erforderlich ist, liegt die Gründe meist im besonderen Schutz Ihrer Persönlichkeitsrechte. Und damit in Ihrem Interesse.

[www.petersaurach.de](http://www.petersaurach.de)

## Wir gratulieren im Januar

### zum 70. Geburtstag

am 25.01. Herrn Rudolf Mulfinger, Külbingen

### zum 72. Geburtstag

am 23.01. Frau Hannelore Popp, Großhaslach  
am 27.01. Frau Hildegard Seitzinger, Petersaurach

### zum 75. Geburtstag

am 27.01. Frau Anita Braun, Großhaslach  
am 31.01. Frau Anneliese Schmidt, Großhaslach

### zum 76. Geburtstag

am 22.01. Herrn Traian Halmegean, Petersaurach

### zum 80. Geburtstag

am 25.01. Frau Else Horneber, Adelmanntzitz

### zum 82. Geburtstag

am 26.01. Herrn Richard Schwab, Gütlershof

### zum 85. Geburtstag

am 31.01. Frau Eva Brechtelsbauer, Steinbach

### zum 91. Geburtstag

am 31.01. Frau Maria Frauenschläger, Petersaurach



Ab dem 70. Geburtstag werden sämtliche Geburtstage durch die Gemeinde an die Zeitung gemeldet. Wer diese Veröffentlichung **nicht** wünscht, muss es der Gemeindeverwaltung (Tel. 09872/9798-0) melden.

## Wir gratulieren im Februar

### zum 71. Geburtstag

am 03.02. Frau Bedia Akcali, Petersaurach  
am 09.02. Herrn Hans Schneider, Steinbach  
am 10.02. Frau Ilse Bohne, Langenloh

### zum 72. Geburtstag

am 07.02. Herrn Wilhelm Dold, Wicklesgreuth  
am 14.02. Herrn Herbert Fischer, Großhaslach  
am 16.02. Herrn Ernst Wäger, Gleizendorf  
am 17.02. Herrn Werner Probst, Großhaslach  
am 17.02. Herrn Johann Schäf, Petersaurach

### zum 73. Geburtstag

am 09.02. Herrn Dr. Beyersdorf, Großhaslach

### zum 76. Geburtstag

am 15.02. Frau Inge Elsner, Petersaurach

### zum 79. Geburtstag

am 04.02. Frau Elisabeth Döbel, Wicklesgreuth

### zum 83. Geburtstag

am 10.02. Herrn Georg Graf, Petersaurach

### zum 86. Geburtstag

am 15.02. Frau Vahide Temizkalp, Wicklesgreuth

### zum 89. Geburtstag

am 02.02. Frau Erna Weber, Petersaurach  
am 12.02. Herrn Siegfried Cwikla, Gleizendorf

Die Kommunale Jugendarbeit des Landkreises Ansbach sucht

Mitarbeiter/innen → für das Spielmobil und für das Zeltlager in den Sommerferien 2012



#### VORAUSSETZUNGEN:

- Mindestalter 18 Jahre
- vorhandener Führerschein
- Interesse an Kinder- und Jugendarbeit
- Pädagogische Fähigkeiten
- Bereitschaft, an einem Vorbereitungswochenende und einem Nachbereitungstreffen teilzunehmen
- Bereitschaft, zu wechselnden Einsatzorten im Landkreis Ansbach unterwegs zu sein (betrifft nur das Spielmobil!)
- Bereitschaft zum Wochenenddienst. (betrifft nur das Zeltlager in Haslach bei Dürnwangen)

Es ist eine Einsatzdauer von **3 ½ Wochen beim Spielmobil** bzw. **2 Wochen beim Zeltlager** jeweils im August vorgesehen (beim Spielmobil sind die Wochenenden frei).

**AUFWANDSENTSCHÄDIGUNG:** 40,- € / Tag

Sowohl beim Spielmobil als auch beim Zeltlager besteht das Mitarbeiterteam aus jeweils 6 Betreuer/innen (inklusive einer Teamleitung),

**KONTAKTAUFNAHME:** Bitte bis **spätestens Ende Februar/Anfang März 2012** :

#### SPIELMOBIL

Wolfgang Dittenhofer, Kommunale Jugendarbeit  
Kronacher Str. 8, 91522 Ansbach

[wolfgang.dittenhofer@landratsamt-ansbach.de](mailto:wolfgang.dittenhofer@landratsamt-ansbach.de)

Tel.: 0981 / 468 – 5481 oder 0981 / 468 - 5482

#### ZELTLAGER

Paul Seltner, Kommunale Jugendarbeit  
Kronacher Str. 8, 91522 Ansbach

[paul.seltner@landratsamt-ansbach.de](mailto:paul.seltner@landratsamt-ansbach.de)

Tel.: 0981 / 468 – 5480 oder 0981 / 468 - 5482

## Gitarren von der Bürgerstiftung Heilsbronn

Über ein klangvolles Weihnachtsgeschenk darf sich die Mittelschule Heilsbronn-Petersaurach freuen. Dank des finanziellen Engagements der Bürgerstiftung Heilsbronn konnten für die Schülerinnen und Schüler der Ganztagesklassen 10 Gitarren mit Zubehör im Wert von 500€ angeschafft werden. Im Rahmen des Ganztagesunterrichts erhalten die Kinder einen kostenlosen Gitarrenunterricht, der mit Hilfe der von Staat und vor allem Städten und Gemeinden zur Verfügung gestellten Finanzmittel bezahlt wird.

Die Schülerinnen und Schüler können so an ein gut zu erlernendes und überall verwendbares Instrument herangeführt werden und im Rahmen einer ganzheitlichen Förderung Freude am Musizieren finden.

Die Mittelschule Heilsbronn-Petersaurach und vor allem die dort beheimateten Schülerinnen und Schüler danken der Bürgerstiftung für diese Spende, die es ermöglicht einen weiteren Baustein im Rahmen einer abwechslungsreichen und den ganzen Menschen fördernden Unterrichtsgestaltung zu setzen.

Theo Hartl

Im Hintergrund H. Hartl, H. Gebhard  
Im Vordergrund die Ganztagesklasse 5



## Förderverein der Schulen in Petersaurach

Auf diesem Wege bedanken wir uns bei allen, die uns im abgelaufenen Jahr unterstützt haben mit ihren Beiträgen und Naturalspenden, seien es Kuchen bei den Basaren, Bücher für den Weihnachtsmarkt oder tatkräftige Mithilfe. Nur mit Ihrer Hilfe können wir weiterhin unseren Schülern Dinge ermöglichen, die sonst nicht zu leisten wären.

Am 10. Februar laden wir die gesamte Einwohnerschaft ein zu einem Faschingsabend der besonderen Art:

Bei Zwiebelkuchen und Wein wollen wir zusammen mit dem Duo „Bassd scho“ einen fröhlichen Mitsingabend veranstalten. Die Lehrer haben sich eine feine Überraschung ausgedacht. Halten Sie sich diesen Freitagabend ab 19.00 Uhr schon mal frei.

Wir wünschen Ihnen ein gutes Jahr 2012 und freuen uns auf Begegnungen mit Ihnen.

Ulricke Taubald, 1. Vorsitzende

Der Kindergarten-Förderverein Petersaurach veranstaltet einen

**NEU** **Kinderfasching** **NEU**

am

**05.02.2012 von 14 bis 17 Uhr**

im Schützenheim Petersaurach

**25. Neujahrsempfang 20.01.2012**  
**mit Dr. Günther Beckstein, Ministerpräsident a.D.**  
**und Dr. Jürgen Ludwig, Landratskandidat**  
**Schützenheim Petersaurach ab 19.30 Uhr**



Der VdK Ortsverein Petersaurach lädt alle Mitglieder und Freunde  
am 07. Februar 2012 ab 14.00 Uhr ins Gasthaus „Krone“, Petersaurach, Markgrafenplatz  
zu einem gemütlichen Beisammensein mit  
Bürgermeister Lutz Egerer, bei Kaffee und Kuchen ein.

Wir freuen uns über Ihr Kommen – Frieda Kramer, 1. Vorsitzende

**EINLADUNG - EINLADUNG - EINLADUNG**

Der **Landratskandidat** der Freien Wähler

**Hans Henninger**

stellt sich den **Bürgern der Gemeinde Petersaurach** vor.

**wann: am 01. Februar 2012 um 20:00 Uhr**

**wo: im Gasthof Zur Krone (Täufer)**

Die Freie Wähler Gemeinschaft Gemeinde Petersaurach  
freut sich auf Ihr Kommen.

Sollten Sie verhindert sein, haben Sie  
am 22.02.2012 im Gasthof Sonne in Neuendettelsau  
eine weitere Gelegenheit unseren  
Landratskandidaten Hans Henninger  
kennen zu lernen.

**EINLADUNG - EINLADUNG - EINLADUNG - EINLADUNG**

Die Freie Wähler Gemeinschaft Gemeinde Petersaurach  
und Ihre Gemeinderäte  
wünschen allen Bürgern ein  
friedvolles und erfolgreiches Jahr 2012





## Freiwillige Feuerwehr Großhaslach

Liebe Feuerwehrkameradinnen,  
liebe Feuerwehrkameraden,

die Freiwillige Feuerwehr Großhaslach lädt Sie zur Jahreshauptversammlung am **Sonntag, den 29. Januar 2012** sehr herzlich ein. Die Versammlung beginnt um **13.30 Uhr im Sportheim**.

### Tagesordnung

#### Begrüßung

Bericht des Schriftführers  
Bericht des Kassenwartes  
Bericht der Kassenprüfer  
Entlastung der Vorstandschaft  
Bericht der Jugendwartin  
Bericht des Kommandanten  
Bericht des 1. Vorstandes  
Bericht des Bürgermeisters  
Grußworte der Feuerwehr Führungskräfte  
Allgemeine Bekanntgaben  
Wünsche und Anträge

Wir bitten Sie um Teilnahme an der Jahreshauptversammlung und freuen uns Sie begrüßen zu dürfen.

Mit kameradschaftlichen Grüßen

Bernad Obergruber  
Vorstand

Ernst Obergruber  
Kommandant



## Obst- und Gartenbauverein

Petersaurach e. V. gegr. 1907

### Baumschneidekurs

Auf vielfachen Wunsch kann wieder ein Schneidekurs angeboten werden.

#### **Theoretische Grundlagen:**

**24. Febr. 2012 19:00 Uhr Gasthaus Täufer**

#### **Praktische Anwendung:**

**25. Febr. 2012 13:00 Uhr Schau- u. Lehrgarten**

Für Mitglieder bieten wir den Kurs kostenlos, für Nichtmitglieder wird ein Unkostenbeitrag erhoben. Den Kurs leitet der Kreisfachberater Herr Hässlein.

### Gestalten mit Weiden

Wir bieten im zeitigen Frühjahr (der Termin wird vom Wetter abhängig sein) wie in jedem Jahr einen „Weidenkurs“ an. Sie können kreative Flechtarbeiten für Haus und Garten gestalten und sich auch an großen und kleinen Weidenkugeln versuchen. Das Weidenmaterial bringen Sie selbst mit. Wer keine Möglichkeit der Beschaffung hat, der kann mit uns in eine Weidenplantage zum Ruten schneiden gehen.

Die Weidenplantage liegt im Hochwassergebiet, wir müssen uns spontan auf einen Termin zum Schneiden einstellen; bisher hat es immer am Faschingsdienstag geklappt!

Ort und Zeitpunkt der Veranstaltung werden über die Schaukästen bekannt gegeben. Bei Fragen bitte an mich wenden.

Für beide Termine Kontaktaufnahme

(Anmeldung für Weiden erforderlich)

Gertraud Menning Finkenstr.4,

Tel. 09872 8109 – Fax: 09872 805012

e-Mail: [ogvpetersaurach@gmx.de](mailto:ogvpetersaurach@gmx.de),

[www.ogvpetersaurach.de](http://www.ogvpetersaurach.de)



## SPD Ortsverein Petersaurach

### Einladung

**zum Seniorennachmittag  
am Mittwoch, 25. Januar 2012**

**im Bürgertreff am Bahnhof in Wicklesgreuth**

Der 1. Bürgermeister Lutz Egerer wird an diesem Nachmittag über aktuelle Entwicklungen in der Gemeinde berichten. Selbstverständlich wird er Ihre Fragen, soweit es ihm möglich ist, beantworten.

Junge Interessenten sind uns ebenfalls willkommen.

## Schutzgemeinschaft der Wasserschutzgebiets betroffenen Schlauersbach e. V.

Einladung zur Jahresversammlung an alle Mitglieder, Freunde und Gönner des Vereins  
am Montag den 12. März 2012 um 20:00 Uhr  
im Gasthaus Rottler in Immeldorf.

### Tagesordnung:

1. Begrüßung
2. Bericht des Vorstandes
3. Kassenbericht
4. Entlastung des Vorstandes
5. Ausblick / weitere Aktivitäten
6. Wünsche und Anträge

Die Vorstandschaft

## Fußballclub COBRA e.V. Wicklesgreuth

Einladung zur  
Jahreshauptversammlung 2012

am Freitag den **27.01.2012**

Beginn: **19:00 Uhr**, im Vereinsheim.



### Tagesordnungspunkte:

1. Begrüßung durch den 1. Vorstand
2. Verlesung des Protokolls der Jahreshauptversammlung 2011
3. Bericht des 1. Vorstandes
4. Kassenbericht des 1. Kassiers
5. Entlastung der Vorstandschaft
6. Berichte der Spartenleiter
7. Bericht der geplanten Maßnahmen am Vereinsgelände und ggf. Anträge der Mitglieder
8. Grußwort des 1. Bürgermeisters
9. Ehrungen Mitglieder und Spieler
10. Sonstiges

Anträge sind 6 Tage vor der Jahreshauptversammlung beim 1. Vorstand schriftlich einzureichen.

Auf Ihr Erscheinen freut sich die Vorstandschaft!

# Gottesdienste und kirchliche Veranstaltungen der Evang. Kirchengemeinde Petersaurach



## Wir sind für Sie da:

Pfrin Inge Kamm, Hauptstr. 18, Tel. 09872/7561  
 Pfarrbüro:  
 Katrin Wiesinger und Sandra Ruttmann  
 Tel. 09872 / 7561, Fax.: 09872 / 954470  
 Montag – Freitag, 10 - 12 Uhr  
 Mittwoch: 15 – 17 Uhr

20.-23.1.12 Konfi-Freizeit auf Burg Wernfels

**22.01.12 3. Sonntag n. Epiphania** Koll.: eigene Gemeinde

9 Uhr Petersaurach Gottesdienst, N.N.

10-11 Uhr KiGo

Hauskreise finden 14-tägig bei Fam.  
 Scheuerpflug, Sonnengasse 6 statt.

**27.01.12 19 Uhr Mitarbeiterempfang im Gemeindezentrum**

**29.01.12 Letzter Sonntag n. Epiphania** Koll.: Kindertagesstätten

9 Uhr Petersaurach Gottesdienst und anschl. Anmeldung der Konfirmandinnen und Konfirmanden  
 2012/2013 im Gemeindezentrum, Pfrin Kamm

10-11 Uhr KiGo

**Montag 30.01.12 Frauenkreis um 20 Uhr im Haus der Begegnung in Lichtenau; Malaysia- Ein Land stellt sich vor.**

**05.02.12 Septuagesimae** Koll.: eigene Gemeinde

9 Uhr Petersaurach Gottesdienst mit hl. Abendmahl

10-11 Uhr KiGo

10.15 Uhr Wicklesgreuth Gottesdienst, glz. KiGo

Donnerstag 9.2.12 14.30 Uhr Seniorenkreis in Petersaurach: „Kirchenführer Petersaurach“. Pfr. i.R. Hackner

**12.02.12 Sexagesimae** Koll.: Ökumene und Auslandsarbeit der Evangelischen Kirche Deutschlands (EKD)

9 Uhr Gleizendorf Gottesdienst

10.15 Uhr Petersaurach Konfirmanden-Vorstellungsgottesdienst 2012

10-11 Uhr KiGo

Dienstag 14.02.12 14.30 Uhr Seniorenkreis in Wicklesgreuth

**Petrus Abende jeweils 19.30 Uhr im GZ**

**19.02.12 Estomihi** Koll.: eigene Gemeinde

9 Uhr Petersaurach Gottesdienst

10-11 Uhr KiGo

10.15 Uhr Wicklesgreuth Gottesdienst, glz. KiGo

Freitag 24. Februar

Freitag 23. März

Freitag 30. März



**26.02.12 Invocavit** Koll.: Fastenopfer für Osteuropa

9 Uhr Petersaurach Gottesdienst

10-11 Uhr KiGo

10.30 Uhr Taufgottesdienst in Petersaurach

**02.03.12 ökumenischer Weltgebetstag der Frauen** Koll.: eigene Gemeinde

19.30 Uhr St. Peter, anschl. Ausklang im Gemeindehaus

**04.03.12 Reminiscere** Koll.: eigene Gemeinde

9 Uhr Petersaurach Gottesdienst

10-11 Uhr KiGo

10.15 Uhr Wicklesgreuth Gottesdienst, glz. KiGo

## Jungscharen:

dienstags 15 Uhr in Petersaurach im GZ

dienstags 15 Uhr in Wicklesgreuth im Turm

freitags 14 Uhr in Petersaurach im GZ

**11.03.12 Okuli** Koll.: Rummelsberg

9 Uhr Gleizendorf Gottesdienst

10-11 Uhr KiGo

10.15 Uhr Petersaurach Gottesdienst

## Gottesdienste und Veranstaltungen

### Januar/Februar

- 22. Januar**      **3. Sonntag nach Epiphania**  
9.30 Uhr      Gottesdienst / Kindergottesdienst  
Pfrin. Karin Hüttel
- 29. Januar**      **Letzter Sonntag nach Epiphania**  
9.30 Uhr      Gottesdienst Vikarin Kerstin Schaller
- 05. Februar**      **Septuagesimä**  
9.30 Uhr      Gottesdienst mit Hl. Abendmahl  
(Wein) Kindergottesdienst  
Pfrin. Karin Hüttel
- 12. Februar**      **Sexagesimä**  
9.30 Uhr      Gottesdienst / Pfrin Karin Hüttel
- 19. Februar**      **Estomihi**  
9.30 Uhr      Gottesdienst  
Vikarin Kerstin Schaller

**Bibelkreis** mit Frau Hannelore Braun:  
Mittwoch, 25.1., 8.2. und 22.2., 14.00 Uhr Jakobushaus

### Jakobustreff

Der offene Treff für Erwachsene mit Pfarrerin Hüttel und Team findet monatlich statt – mit Kaffee und Kuchen und einem interessanten Thema. „Neue“ sind stets willkommen! **Dienstag, 14 –16.30 Uhr**

### Dienstag, 31. Januar:

#### „C-a-f-f-e trink nicht so viel Kaffee...“

Ein vergnüglicher und informativer Streifzug durch die Geschichte des Kaffees mit Kaffeehausmusik „live“ am Klavier.  
Mit Gertraude Hilterhaus, Musikpädagogin aus Ansbach

### Weltgebetstag der Frauen

Jedes Jahr findet der Weltgebetstag in über 170 Ländern der Erde statt. Natürlich auch bei uns! Und jedes Jahr wird der Weltgebetstag von Frauen aus einem anderen Land vorbereitet, dieses Jahr von Frauen aus dem südostasiatischen Malaysia.

#### Das Thema lautet: „Steht auf für Gerechtigkeit“.

Wir werden den Weltgebetstag 2012 erstmals zusammen mit unserer Nachbargemeinde Bruckberg gestalten. Dazu gibt es zwei Veranstaltungen:

### Informationsabend über Land und Leute

#### Montag, 6. Februar, 19.30 Uhr, Gemeindetreff, Schulweg 12, in Bruckberg

Katrin Zaha, Theologiestudentin aus Neuendettelsau war ein Jahr lang im Frei-willigendienst mit Mission Eine Welt in Malaysia. Im August 2011 ist sie zurück-gekehrt. Sie wird einen spannenden Einblick in das diesjährige Weltgebetstagsland geben, gewürzt mit eigenen Erfahrungen und Hintergrundinformationen. Für das leibliche Wohl wird mit landestypischen Gerichten gesorgt

### Gottesdienst zum Weltgebetstag

#### Freitag, 2. März, 19.00 Uhr

#### Marienkirche in Großhaslach.

Im Mittelpunkt des Gottesdienstes stehen die Anliegen

der Frauen aus Malaysia, die sie in Liedern und Gebeten formuliert haben. Wir werden den Abend mit einem gemütlichen Zusammensein im Jakobushaus beschließen. Zu beiden Veranstaltungen herzliche Einladung! Wir freuen uns auf Sie!

*Ihre Vikarin Kerstin Schaller und das Weltgebetstags-Team*

### Kinderfasching im Jakobushaus

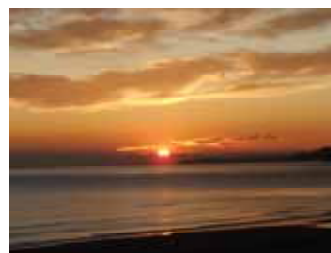
Herzlich eingeladen sind alle Kinder mit ihren Familien

Ein buntes Programm erwartet euch:

Live-Musik, lustige Spiele und viele Preise mit Simone und mit Georg Moll. Kaffee und Kuchen für die Eltern. Jugendliche mixen schrille Drinks

Jakobushaus Großhaslach, am Sonntag, 12. Februar von 14.00 Uhr bis 17.00 Uhr. Eintritt: 3 EUR

### „Was kann ich tun, um erleuchtet zu werden?“



„Genauso wenig wie du dazu tun kannst, dass morgen die Sonne aufgeht.“

„Was nützen dann all die Übungen?“

„Dass du nicht schläfst, wenn sie aufgeht!“

nach A. de Mello

In diesem Sinne verstehen sich die geistlichen Übungen der **Exerzitien im Alltag**

Sich vier Wochen lang in der Passionszeit auf einen inneren Weg machen, um geistliches Leben zu vertiefen. Dabei werden verschiedene Formen der christlichen Meditation, Schriftbetrachtung, Gebet und Begleitgespräche eine Hilfe sein. Sind Sie neugierig geworden? Dann kommen Sie doch zum Informationsabend, an dem ein Überblick über den Kurs gegeben wird und alle Fragen dazu geklärt werden können.

Er findet statt am Dienstag, 14.2. um 20 Uhr im Gemeindezentrum, Heilsbronn (gegenüber vom Haupteingang ins Münster).

Der Kurs ist für folgende Dienstage jeweils um 20 Uhr geplant: 6.3., 13.3., 20.3., 27.3 und 3.4. Eine Teilnahme nur an einzelnen Abenden ist nicht sinnvoll. Wir sind gespannt, wer kommt und freuen uns, wenn Sie sich darauf einlassen. Haben Sie noch eine Frage? Sie können mich gerne anrufen:

Ulrike Fischer, Tel. 09872/802596.

In der Hoffnung auf ein gemeinsames Stück Weg, Pfrin. Ulrike Fischer, Heilsbronn und Pfrin. Karin Hüttel, Großhaslach

### Wir sind zu erreichen:

Pfrin. Karin Hüttel  
Kirchplatz 1, Großhaslach,  
Telefon 09872 / 7600, freitags dienstfrei

### Pfarramtsbüro:

Sekretärin Sabine Weis  
Telefon 09872 / 76 00, Fax / 95 60 82  
Bürostunden: Dienstag, Mittwoch, Donnerstag,  
von 9.00 - 11.00 Uhr

## Kath. Pfarramt St. Franziskus Neuendettelsau

### Samstag, 21.01.2012

10.00 Uhr Pfarrheim: Filzgruppe

### Sonntag, 22.01.2012 3. SONNTAG IM JAHRESKREIS

09.30 Uhr Hochamt

### Montag, 23.01.2012

15.30 Uhr RUHEPOL: "Wer rastet, der rostet."  
Ganzheitliches Gedächtnistraining "65+".  
(Angela Biedermann, Gedächtnistrainerin  
im BVGT e.V., Neuendettelsau)

### Dienstag, 24.01.2012

08.00 Uhr Rosenkranz

08.30 Uhr Hl. Messe

### Mittwoch, 25.01.2012

20.00 Uhr Pfarrheim. Sachausschuss Liturgie

### Donnerstag, 26.01.2012

15.00 Uhr Gruppenstunde Ministrantinnen 4./5. Klasse

18.30 Uhr Beichtgelegenheit

18.30 Uhr Rosenkranz

19.00 Uhr Hl. Messe

19.30 Uhr Pfarrheim: Zeit für uns Frauen - Frauenzeit  
- "Tönen für St. Franziskus" Aktiver Beitrag  
zum Jubiläumsjahr. (Christa Stangl,  
Neuendettelsau)

### Freitag, 27.01.2012

14.30 Uhr Jungsgruppe

16.30 Uhr Rosenkranz

17.00 Uhr Hl. Messe

### Samstag, 28.01.2012

18.00 Uhr Pfarrheim: Pfarrjugendfasching mit  
Übernachtung

### Sonntag, 29.01.2012 4. SONNTAG IM JAHRESKREIS (BIBELSONNTAG)

09.30 Uhr "Das Wort Christi wohne mit seinem  
ganzen Reichtum bei Euch." (Kol 3,16) -  
Kirchwerdung aus dem Wort Gottes.  
- Pfarrgottesdienst mit Themen-Predigt  
(Prof. Dr. Wolfgang Stegemann,  
Neuendettelsau)

10.30 Uhr Pfarrheim: Predignachgespräch und Früh-  
schoppen

### Montag, 30.01.2012

15.30 Uhr RUHEPOL: "Wer rastet, der rostet."  
Ganzheitliches Gedächtnistraining "65+".  
(Angela Biedermann, Gedächtnistrainerin  
im BVGT e.V., Neuendettelsau)

### Dienstag, 31.01.2012

08.00 Uhr Rosenkranz

08.30 Uhr Hl. Messe

14.00 Uhr Herrieden: Dekanatskonferenz

### Mittwoch, 01.02.2012

15.00 Uhr Stählin-Heim: Hl. Messe

18.30 Uhr Rosenkranz 19.00 Uhr Hl. Messe

20.15 Uhr Pfarrhaus/Oratorium: "Komm und sieh..."  
Meditationsabend

### Donnerstag, 02.02.2012

17.00 Uhr Lichtenau: 7. Weggottesdienst "Heilige  
Orte"

18.30 Uhr Beichtgelegenheit

18.30 Uhr Rosenkranz

19.00 Uhr Hl. Messe mit Segnung der Kerzen, anschl.  
Möglichkeit zum Empfang des  
Blasiussegen

19.30 Uhr Anbetung vor dem ausgesetzten  
Allerheiligsten

### Freitag, 03.02.2012

16.30 Uhr Rosenkranz

17.00 Uhr Hl. Messe mit Möglichkeit zum Empfang  
des Blasiussegen

### Samstag, 04.02.2012

13.00 Uhr Clinic: Krankenhausgottesdienst (GR  
Barbara Steuer)

### Sonntag, 05.02.2012 5. SONNTAG IM JAHRESKREIS

09.25 Uhr Pfarrheim: Kinderwortgottesdienst

09.30 Uhr Hochamt (für + Angeh. d. Fam. Bittel)

09.30 Uhr "Liebende leben von der Vergebung" -So  
wichtig und doch so schwer Eröffnungs-  
gottesdienst zur Marriage Week 2012

### Dienstag, 07.02.2012

08.00 Uhr Rosenkranz 08.30 Uhr Hl. Messe

### Donnerstag, 09.02.2012

15.00 Uhr Gruppenstunde Ministrantinnen 4./5. Klasse

18.30 Uhr Beichtgelegenheit

18.30 Uhr Rosenkranz 19.00 Uhr Hl. Messe

### Freitag, 10.02.2012

16.30 Uhr Rosenkranz

17.00 Uhr Hl. Messe

### Samstag, 11.02.2012

18.00 Uhr Wicklesgreuth: Vorabendmesse

19.00 Uhr Wicklesgreuth/Bürgertreff am Bahnhof:  
Kirchenstammtisch

19.30 Uhr Pfarrheim: Tanzabend Marriage Week 2012

### Sonntag, 12.02.2012 6. SONNTAG IM JAHRESKREIS

09.30 Uhr Hochamt

10.00 Uhr Lichtenau: Hochamt mit Segnung der  
Kerzen und Übergabe der  
Kommunionkerzen an die  
Kommunionkinder und Vorstellung der  
Kommunionkinder 2012

17.30 Uhr Ökumenischer Gottesdienst zum Abschluss  
der MarriageWeek 2012

### Dienstag, 14.02.2012

08.00 Uhr Rosenkranz 08.30 Uhr Hl. Messe

### Mittwoch, 15.02.2012

15.00 Uhr Stählin-Heim: Hl. Messe

18.15 Uhr Pfarrheim: KCG-Studienkreis

20.15 Uhr Pfarrhaus/Oratorium: "Komm und sieh..."  
Meditationsabend

### Donnerstag, 16.02.2012

14.00 Uhr Rosenkranz

14.30 Uhr Hl. Messe zum Seniorennachmittag

15.00 Uhr Pfarrheim: Seniorennachmittag - "Alle  
Narren sind bereit für Humor und Heiterkeit"  
Viel Spaß und Musik zum Unsinnigen  
Donnerstag. (Renate Bartosch & Team,  
Neuendettelsau)

- 17.00 Uhr Lichtenau: 8. Weggottesdienst Jesus bleibt bei seinen Freunden" (Erinnerung an das letzte Abendmahl Jesu)  
 19.30 Uhr Pfarrheim: Pfarrgemeinderatssitzung

**Freitag, 17.02.2012**

- 16.30 Uhr Beichtgelegenheit  
 16.30 Uhr Rosenkranz  
 17.00 Uhr Keine Hl. Messe

**Samstag, 18.02.2012**

- 18.00 Uhr Petersaurach: Vorabendmesse

**Sonntag, 19.02.2012 7. SONNTAG IM JAHRESKREIS (FASCHINGSSONNTAG)**

- 09.30 Uhr Hochamt

**Dienstag, 21.02.2012**

- 08.00 Uhr kein Rosenkranz und keine Hl. Messe  
 20.00 Uhr Kirchenchorprobe

**Mittwoch, 22.02.2012**

- 15.00 Uhr Stählin-Heim: Hl. Messe zum Aschermittwoch mit Austeilung des Aschenkreuzes  
 18.30 Uhr Rosenkranz  
 19.00 Uhr Hl. Messe zum Aschermittwoch mit Austeilung des Aschenkreuzes  
 20.15 Uhr Pfarrheim: Exerzitien im Alltag Fastenzeit 2012 - Kurs "Die Seligpreisungen und das Herzensgebet" und Kurs "Gott - wer ist das eigentlich?" - Start und Infoabend für beide Kurse

**Donnerstag, 23.02.2012**

- 18.30 Uhr Beichtgelegenheit  
 18.30 Uhr Rosenkranz  
 19.00 Uhr Hl. Messe

**Freitag, 24.02.2012**

- 16.30 Uhr kein Rosenkranz und keine Hl. Messe

**Samstag, 25.02.2012**

- 06.30 Uhr ESC-Fahrt nach Eichstätt: Festgottesdienst in St. Walburg (9.00 Uhr) - Begegnung mit dem Bischof - Gespräch - ME - Führung  
 18.00 Uhr Großhaslach: Vorabendmesse  
 19.00 Uhr Großhaslach/Sommerbräu: Kirchenstammtisch

**Sonntag, 26.02.2012 1. FASTENSONNTAG**

- 09.30 Uhr Hochamt - "Das ist mein Leib für euch." (1Kor 11,24) - Das Sakrament der Eucharistie. - Anbetungssonntag  
 10.30 Uhr Anbetungsstunden  
 17.00 Uhr Kreuzwegandacht  
 17.30 Uhr Eucharistische Andacht mit feierlichem Segen und TeDeum



**Ihre Pfarrei: St. Franziskus, Nelkenstr. 6, 91564 Neuendettelsau**  
**Tel: 09874/339**  
**Fax: 09874/335**  
**Mail: [neuendettelsau@bistum-eichstaett.de](mailto:neuendettelsau@bistum-eichstaett.de)**  
**[www.st-franziskus-neuendettelsau.de](http://www.st-franziskus-neuendettelsau.de)**



Auch aus Steinen, die dir in den Weg gelegt werden,  
 kannst du etwas Schönes bauen.

Johann Wolfgang von Goethe



Herzlichen Dank sagen wir allen, die sich in stiller Trauer mit uns verbunden fühlten, mit uns Abschied nahmen und ihre Anteilnahme zum Ausdruck brachten. Unser besonderer Dank gilt allen, die meine Mutter auf ihrem letzten Wege begleitet haben.

Petersaurach, im Januar 2012

**Luise Stigler**

**Ingrid Gerauer und Familie**

Die Firma  
**Transporte Dotterweich GmbH**  
sucht zum Zeitpunkt 01.03.2012

**zwei Mitarbeiter/innen für die  
Betreuung der Erdaushub- und Bauschuttdeponie sowie der Grüngutannahmestelle in Gleizendorf**

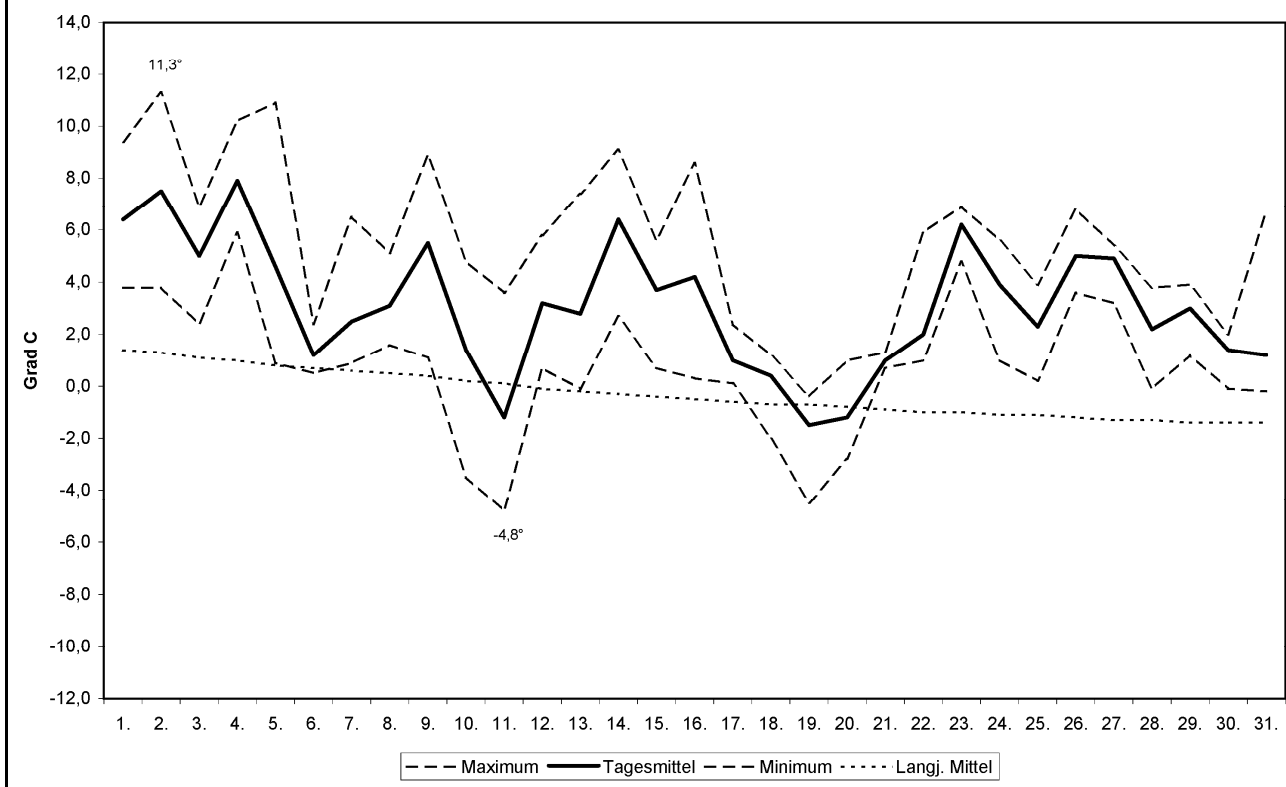
mit einer wöchentlichen Arbeitszeit von 4,5 Stunden in den Monaten Mai bis November und von 3,0 Stunden in den Monaten März und April. Von Dezember bis Februar ist die Deponie für Kleinanlieferer geschlossen.

Zum Tätigkeitsbereich gehört die Betreuung der Kunden, die Deponiegut bzw. Grüngut anliefern, die Entgegennahme der Anlieferungen und Barzahlungen sowie die Mithilfe beim Abladen.  
Die Bereitschaft zur Teilnahme an etwaigen Fortbildungsveranstaltungen, die das Deponiewesen betreffen, wird vorausgesetzt.

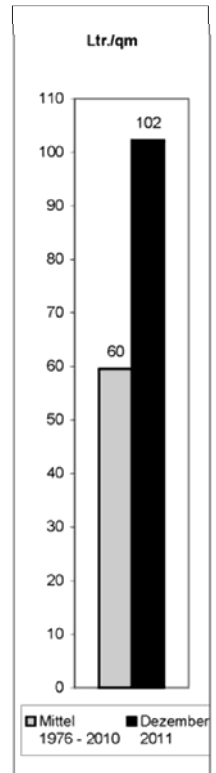
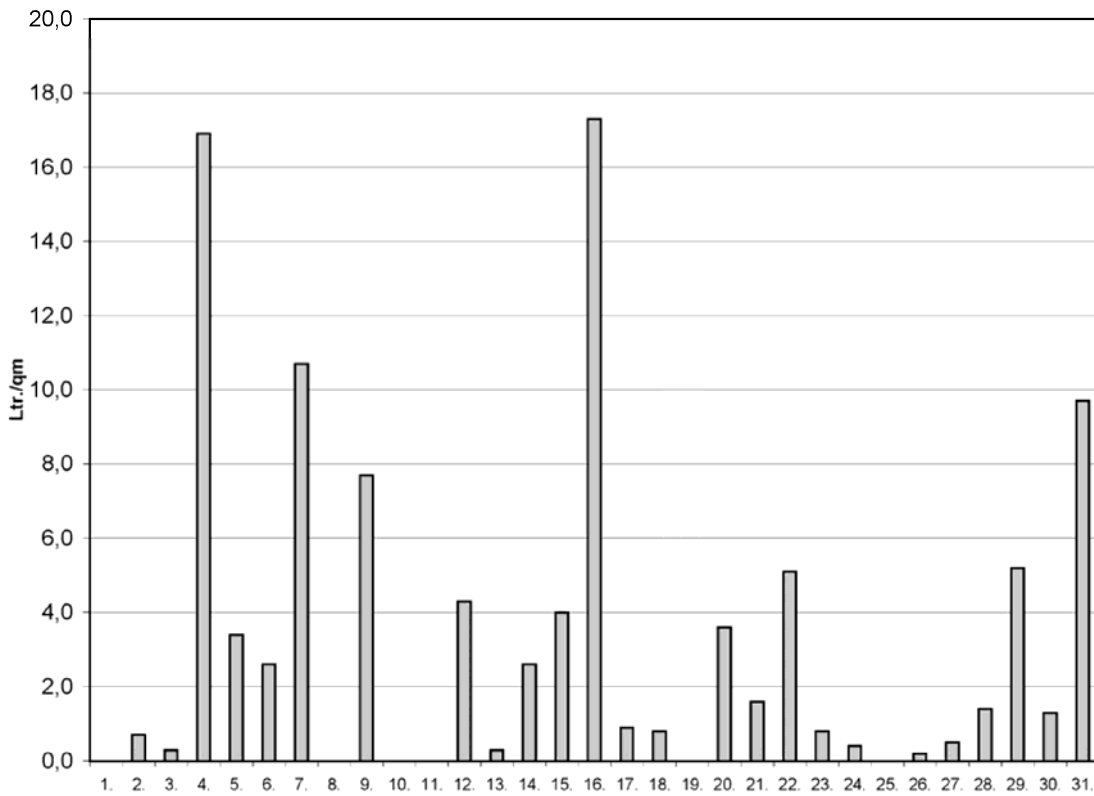
Bei Interesse wenden Sie sich bitte bis zum 05.02.2012 an die Firma  
**Transporte Dotterweich GmbH,  
Gräfenneuses 27, 96160 Geiselwind.**

Für Fragen und Auskünfte steht Ihnen Herr Fritz Dotterweich ☎ 09556/9226-0 zur Verfügung.

Temperaturen in Külbingen im Dezember 2011



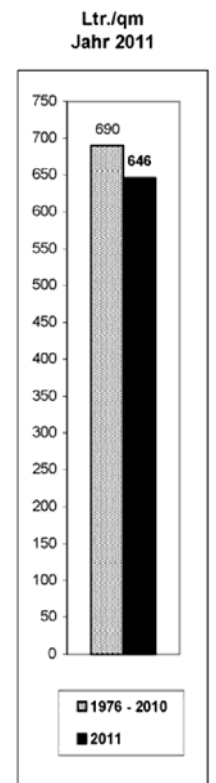
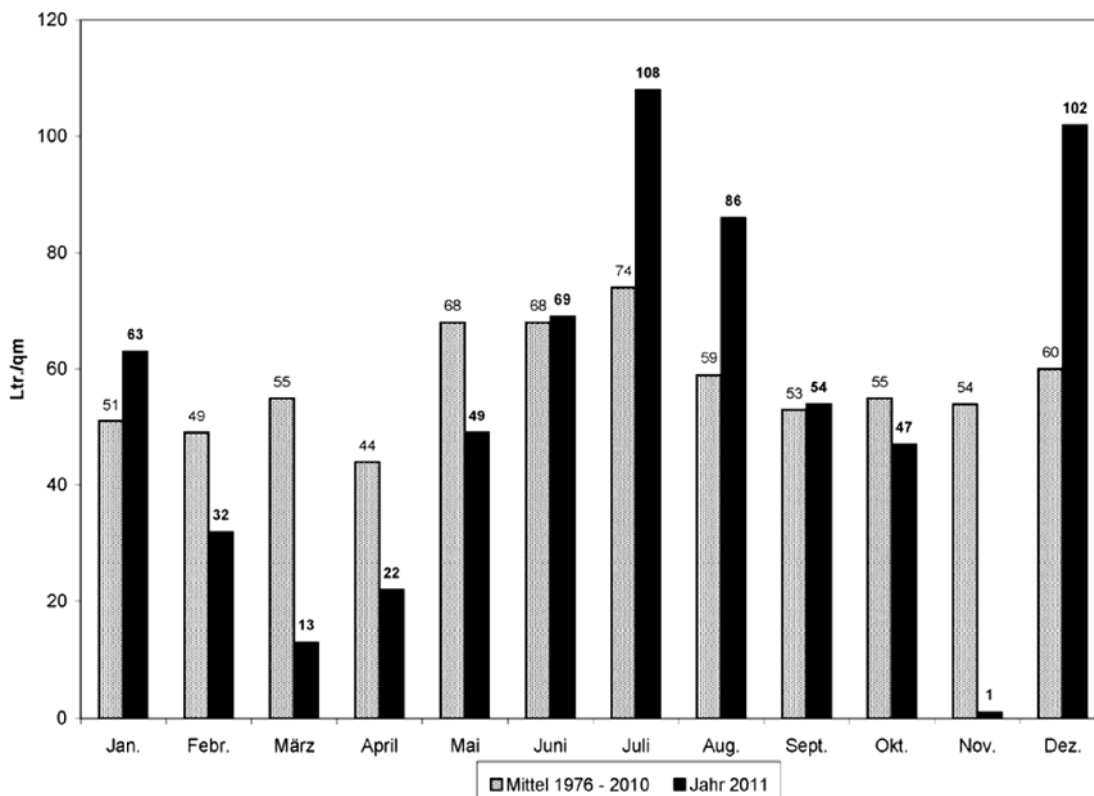
### Niederschlagsmengen in Külbingen im Dezember 2011



Niederschlagsmenge 102,3 Ltr./qm (187 %)

Jürgen Grauf, 3. Januar 2012

### Niederschlagsmengen 2011 in Külbingen im Vergleich zum langjährigen Mittel



# Fundamt Petersaurach

Es wurden folgende Gegenstände im Fundamt abgegeben:

- Jacke, Grau/Schwarz, Marke Jack Wolfskin, Größe M
- Handy, Marke Siemens AX75, blau, silber
- Handy, Marke Sony Ericsson Walkman, weiß mit Hello Kitty Anhänger
- Trommel, FCN, schwarz, rot, silber
- Taschenuhr, Marke Domina, gold
- Cityroller/Scooter, Marke Shaver, silber mit Schloss
- Sporttasche, Marke Nike, rot mit Sportschuhen
- Geldbeutel, grau, Marke Tally Weijl
- Herrenrad, Bavaria, schwarz, lila
- Fahrradtasche, schwarz/rot/grau mit Inhalt
- Trekkingrad, Chonos/Trekking, schwarz
- 2 Schlüssel, MERI mit Anhänger „Hercules“



Fundsachen online suchen unter:  
[www.petersaurach.de/Bürgerservice/Fundsachen](http://www.petersaurach.de/Bürgerservice/Fundsachen)

**komm**   
DIE KOMMUNALE ALLIANZ

## Senioren- fasching

Musikalische Umrahmung:  
Hans Schober

**28. Januar 2012**

14.00 – 18.00 Uhr

Hohenzollernhalle

Heilsbronn

Für Ihr leibliches Wohl  
ist gesorgt.  
Eintritt frei!

Eine Veranstaltung  
der komm,A

BRUCKBERG

DIETENHOFEN

HEILSBRONN

NEUENDETTLSAU

PETERSAURACH

WINDSBACH

## Ende des amtliches Teils